

La revista
de mayor difusión
del transporte
de pasajeros.
Autocares, autobuses,
carrocerías
y componentes.

Año 25. #264.
Marzo 2020

www.revistaviajeros.com

VIAJEROS

de transporte público en España y Portugal



TMB PRESENTA LOS 105 AUTOBUSES ADJUDICADOS A MAN

- En Portada: El coronavirus y el transporte público •
- Entrevista: Alfonso Sánchez, gerente EMT Madrid •
- Reportajes: Manipular el tacógrafo es delito. Prueba: Setra S531 DT •
- Especiales: Microbuses y Tecnología para el transporte •



COACH
OF THE YEAR
2020

Y EL GANADOR ES...

El MAN Lion's Coach es
«Coach of the Year 2020»

Periodistas internacionales especializados de 22 países han galardonado al MAN Lion's Coach como «Coach of the Year 2020». La eficiencia, la rentabilidad y la fiabilidad junto con un diseño distintivo han convencido al jurado. www.bus.man





JUNTOS, SEGUIREMOS RODANDO



Luis Gómez-Llorente
Director de Viajeros

En momentos como los que atravesamos, queremos hacer un homenaje a todas las personas que están dedicando sus vidas a salvar las de otros y a evitar el colapso del sistema. Los transportistas y conductores profesionales son, sin duda, un colectivo esencial para el funcionamiento de nuestra sociedad. Ahora más que nunca sabemos que es así.

Por eso, os queremos agradecer vuestra labor a pesar de las dificultades económicas por las que atraviesa el sector y lo que se avecina. Somos conscientes de que ya habéis sobrevivido a una fuerte crisis, a miles de problemas que cada día os han lastrado. Pero de todo ello siempre salís a flote. Y volverá a ser así. Queremos desde nuestra redacción dar un aplauso al sector y apoyar en todo lo posible a quienes ahora están agobiados. La unidad nos hace fuertes. Y en esto, estamos todos de acuerdo.

Somos conscientes de que habrá conflictos por la falta de liquidez en muchas empresas,

que las ayudas anunciadas no parecen ser suficientes para un gremio que ya venía tocado por otras cuestiones, como el cierre de Thomas Cook, la propia morosidad de las Administraciones, por la competencia desleal o el sin fin de mejoras en los vehículos que incrementan también los costes iniciales de compra.

Ningún Gobierno de nuestra época se ha enfrentado a algo similar y tendremos que ver cómo evoluciona todo. Deben seguir trabajando con la máxima seguridad quienes son indispensables para el resto y permaneciendo en casa, aunque activos, todos los ciudadanos responsables. Este virus lo vamos a frenar. Será cuestión de tiempo y de resistencia, pero nos gusta pensar que vamos a salir airosos. Volveremos a vernos, a tomar cafés en los bares y a viajar sin miedo.

La movilidad sigue en marcha y continuaremos rodando porque estamos juntos en esto. ¡Mucho ánimo a todos!



03



06



16



18



22



32



35



36



38

03 EDITORIAL

Juntos, seguiremos rodando

18 JORNADA

Faltan conductores profesionales

35 REPORTAJE

Líneas eléctricas y gratuitas en Madrid con Irizar y Car-Bus.net

06 EN PORTADA

Los efectos del COVID-19 en el transporte público

22 REPORTAJE

El avance de la mujer en el transporte

36 REPORTAJE

TMB presenta sus 105 nuevos autobuses de MAN

16 REPORTAJE

Manipular el tacógrafo es delito

32 ENTREVISTA

Alfonso Sánchez Vicente, gerente de la EMT de Madrid

38 ESPECIAL

El mercado de Microbuses y Midibuses

VIAJEROS

de transporte público en España y Portugal



44 REPORTAJE

Roadshow del nuevo Iveco Daily Minibús

46 ESPECIAL

La tecnología bien aplicada puede ser el gran aliado del transportista

54 PRUEBA

SETRA S531 DT

Revista fundada por:
Jesús Gómez Llorente

Depósito Legal:
M-23.188-1995

ISSN:
ISSN:1136-579X

Edita:
Grupo Editorial Editec

Director:
Luis Gómez-Llorente

Redactor Jefe:
Isabel Blancas Maldonado

Redacción:
Luis Francisco Blanco Barba

Marketing Manager:
Paloma Buitrón Susaeta

Pruebas Técnicas:
Antonio Juliá (Autocares), Manuel Rujas (Camiones), Juan Morón (Veh. Ligeros)

Colaboradores:
José Carlos Cámara (Periodista), José M. Cáncer Lalanne (Doctor Ingeniero), Francisco J. Sánchez-Gamborino (Abogado), Antonio Mozas Martínez (Ingeniero), Óscar Sbert Lozano (Ingeniero), Roberto Llorens (Técnico en Transportes y Experto en Turismo)

Secciones Oficiales:

aetram 

Dirección, Redacción y Publicidad:
C/. Padilla, 72
Tel.: 91 401 69 21 / 91 401 34 39

Precio de suscripción por un año edición Papel y boletín Digital:
Nacional: 65,49 €. Extranjero: 120 €.
Número suelto: 7,44 €

Impresión:
Gráficas Aries

Preimpresión:
infoycomunicación, S. L.

Los artículos firmados expresan el criterio de sus autores, sin que ello suponga que VIAJEROS, ni las respectivas empresas de los colaboradores, compartan necesariamente las opiniones expuestas por los primeros

PREMIOS





LOS EFECTOS DEL COVID-19 EN EL TRANSPORTE PÚBLICO

A LA DISMINUCIÓN DE LA MOVILIDAD SE SUMARÁN GRAVES PROBLEMAS ECONÓMICOS

LA EMERGENCIA SANITARIA MUNDIAL DEL CORONAVIRUS HA OBLIGADO AL GOBIERNO DE ESPAÑA A DECLARAR EL ESTADO DE ALARMA. CON ELLO, SE HA REDUCIDO DRÁSTICAMENTE LA MOVILIDAD

Debido a la rapidez en la evolución de la situación de emergencia de salud pública ocasionada por el COVID-19, a escala nacional e internacional, el Gobierno, al amparo de lo dispuesto en el artículo cuarto, apartados b) y d), de la Ley Orgánica 4/1981, de 1 de junio, de los estados de alarma, excepción y sitio, ha declarado el estado de alarma en todo el territorio nacional con el fin de afrontar la crisis sanitaria, mediante Real Decreto 463/2020, de 14 de marzo. España se ha convertido a fecha de hoy en el segundo país de Europa con mayor casos de contagio del COVID-19. Por ese motivo, el pasado 15 de marzo, el ministro de Transportes, Movilidad y Agenda Urbana, José Luis Ábalos, anunció las medidas que se aplicarán en el transporte público para evitar su propagación.

Lo que parece ser la única solución conocida para acabar con el virus, quedarse en casa, va a tener consecuencias nefastas para la economía nacional y muy en concreto para algu-

nos sectores como la hostelería, el turismo y el transporte.

REDUCCIÓN DE LA MOVILIDAD POR EL ESTADO DE ALARMA

En primer lugar, se pide a los ciudadanos que deben asumir su responsabilidad, realizar sólo aquellos desplazamientos que sean inaplazables y tratar de ser conscientes de que la gravedad de la situación exige sacrificios por parte de todos.

Y también es responsabilidad del conjunto de las administraciones públicas, Comunidades Autónomas y municipios, que deben trabajar de manera coordinada y unida en beneficio del interés general, garantizar esa movilidad imprescindible para el acceso a servicios públicos fundamentales y al suministro de bienes básicos y combustibles, así como a los puestos de trabajo de presencia justificada.

“Una reducción drástica de la movilidad como la que se prevé, en principio, para los próximos quince días naturales, implicará sin duda importantes molestias y sacrificios”, explicó Ábalos.

MEDIDAS ADOPTADAS

1. La reducción de un 50% de la oferta de los servicios de transporte público de viajeros por carretera, ferroviarios, aéreos y marítimos de competencia Estatal, salvo los de Cercanías ferroviarias, cuya oferta, en principio, será mayor para garantizar la

ÚLTIMA HORA. ANTES DEL CIERRE DE ESTE NÚMERO, EL GOBIERNO ANUNCIÓ LA MOVILIZACIÓN DE 200.000 MILLONES DE EUROS PARA LUCHAR CONTRA EL CORONAVIRUS, QUE SE SUMAN A LAS PRIMERAS MEDIDAS ADOPTADAS

movilidad en las condiciones que aconsejan las autoridades sanitarias. Estos porcentajes podrán modificarse en atención del interés general y según vaya evolucionando el escenario en la lucha contra la pandemia. Para el ministro, la situación no es estática y se harán cuantos ajustes y reajustes sean necesarios para responder con solvencia frente a la epidemia conforme evolucione la pandemia.

2. Cada autoridad autonómica o local podrá fijar los porcentajes de reducción que estime conveniente en los servicios de transporte público de viajeros por carretera, ferroviarios y marítimos de su titularidad, de acuerdo a la realidad de las necesidades de movilidad existentes en sus territorios y a la evolución la situación sanitaria, garantizando, en todo caso, que los ciudadanos puedan acceder a sus puestos de trabajo y los servicios básicos en caso necesario. El responsable del Departamento anunció que van a publicarse unas instrucciones al respecto. En el caso de las autoridades locales, estas tendrán que comunicar a las CCAA los porcentajes de reducción y las CCAA autónomas, por su parte, tendrán que comunicar al Ministerio de Transportes, Movilidad y Agenda Urbana la información que hayan recibido de las autoridades locales de su territorio, así como sus propias restricciones autonómicas.
3. Los operadores de servicio de transporte de viajeros quedan obligados a realizar una limpieza diaria de los vehículos, para tratar de reducir al máximo el riesgo de contagio y siguiendo las recomendaciones que establezca el Ministerio de Sanidad.



El presidente del Gobierno, Pedro Sánchez, anunciando el Estado de alarma para hacer frente a la expansión del Coronavirus COVID 19.

AUTOBÚS SALUDABLE EN SOLO 10 minutos



STOP VIRUS
CON
OZ plus
by **JMB**

DESINFECCIÓN
CON TRATAMIENTO
DE CHOQUE

DESINFECCIÓN
EN MENOS DE
10 MIN

EXCLUSIVO
PARA AUTOBUSES



NO
QUÍMICOS
NATURAL

ELIMINA
OLORES
Y EVITA
ALERGIAS

ENCHUFAR
Y LISTO

AMBIENTE
SALUDABLE

DESINFECCIÓN CON CERTIFICADO

JMB
Asesoramiento en
Sistemas de Limpieza

AUTOBÚS SALUDABLE



+34 607 400 483
www.JmbGrupo.com



EL DÍA 17 DE MARZO QUE SE CERRABAN LAS FRONTERAS TERRESTRES DE ESPAÑA. SOLAMENTE SE PERMITE EL PASO A ESPAÑOLES, TRABAJADORES TRANSFRONTERIZOS Y CASOS DE FUERZA MAYOR, ADEMÁS DEL TRANSPORTE DE MERCANCÍAS

4. Los sistemas de venta de billetes online deberán incluir durante el proceso de venta un mensaje suficientemente visible en el que se desaconseje viajar salvo por razones inaplazables, con la intención de hacer consciente a la población de la gravedad de la situación.
5. También quedan suspendidos los plazos procesales y administrativos durante la vigencia del citado Real Decreto

¿CÓMO AFECTA AL TRANSPORTE INTERNACIONAL DE PASAJEROS POR CARRETERA?

Antes de que el Gobierno cerrara fronteras terrestres de España, el día 17 de marzo, hablábamos con Ignacio Perez-Carasa, Vicepresidente de la Sección de Viajeros de ASTIC: "Respecto al transporte internacional de viajeros por carretera, desde ASTIC estamos en contacto permanente con las autoridades sanitarias y de transporte de los países afectados y actuando de acuerdo a las medidas y protocolos que van dictando. Nuestra prioridad y la de las empresas del sector miembros de nuestra organización, como operadores de transporte internacional es salvaguardar proactivamente la salud de los viajeros y empleados. Nos consta que nuestras empresas disponen de los correspondientes protocolos de actuación re-

lativos a prestación de los servicios, protección del personal y desinfección de los vehículos.

Como consecuencia de la extensión del virus en distintos países europeos, nuestros asociados están adaptando la oferta de plazas a la demanda real, en función del grado de afectación de cada país. En todo caso, sí que se ha registrado una caída de la demanda entre el 30 y el 40% en el número de viajeros en las primeras semanas de marzo.

Estimamos como escenario más probable que esta tendencia pueda empeorar debido a las recomendaciones de restricción al viaje y el cierre de conexiones internacionales, principalmente con Italia, y a la disminución del número de reservas y compra anticipadas para viajar en Semana Santa que se observa respecto al año anterior. Debemos tener en cuenta también que este es un sector intensivo en empleo. Por todo ello y con el fin de poder garantizar que no se entre en una espiral de destrucción de empleo y de tejido empresarial, que posteriormente es muy difícilmente de recuperare, desde ASTIC solicitamos de las Administraciones, medidas de apoyo que permitan la supervivencia y el mantenimiento del tejido empresarial, con moratorias, exenciones fiscales y de cargas sociales (fundamentalmente liquidaciones de IVA, cotizaciones etc.) así como ayudas directas que pueda autorizar la legislación comunitaria serían eficaces para paliar los efectos más negativos de la caída de facturación."

CCAA Y AYUNTAMIENTOS FIJARÁN LA REDUCCIÓN DEL TRANSPORTE DE SU COMPETENCIA

En el BOE se publicó la Orden TMA/230/2020, de 15 de marzo, por la que se concreta la actuación de las autoridades autonómicas y locales respecto de la fijación de servicios de transporte público de su titularidad.

En su artículo 1 se indica que "cada autoridad autonómica o local competente podrá fijar los porcentajes de reducción de los servicios de transporte público de su titularidad que estime convenientes, de acuerdo a la realidad de las necesidades de movilidad existentes en sus territorios y a la evolución de la situación sanitaria, garantizando, en todo caso, que los ciudadanos puedan acceder a sus puestos de trabajo y los servicios básicos en caso necesario. Podrán, así mismo, establecer condiciones específicas de prestación de dichos servicios." En el artículo 2 se señala que "las autoridades locales que, en virtud del artículo anterior, fijen porcentajes de reducción de los servicios públicos de transporte regular de viajeros de su titularidad deberán comunicarlo a la correspondiente comunidad autónoma. Las comunidades autónomas, por su parte, deberán comunicar al Ministerio de Transportes, Movilidad y Agenda Urbana, la información que hayan recibido de las autoridades locales de su territorio, así como los suyos propios, con objeto de que puedan coordinarse las actuaciones en todo el territorio nacional.





Si busca un autocar compacto,
elegante y de gran versatilidad de uso
ha llegado al sitio indicado.



Nueva opción: acceso PMR
configurables hasta 8 sillas



ULYSO T por

Otokar

Nuevo **Ulyso T** de Otokar: el complemento perfecto para cualquier flota de autocares de turismo. Accesibilidad, confort, compacidad, elegancia y flexibilidad de uso, son solo algunas de las prestaciones que, sin prescindir de la seguridad, harán de los

viajes en grupos reducidos o los trayectos como lanzadera VIP una grata experiencia de movilidad para sus pasajeros. Y todo ello con un bajo coste de explotación. ¡Solo tiene que subir a bordo para comprobarlo y juzgar por usted mismo!

 10 m

 5,5 m³

AIRDDM

SOMAUTO

Distribuidor en España y Andorra

Avda. De Córdoba, 13 Nave 6 Pol. Ind. La Carrehuela - 28343 Valdemoro (Madrid) - Tél : +34918954301

www.otokar-somauto.com



TRANSPORTE POR CARRETERA DE TITULARIDAD NACIONAL

Los servicios de transporte público de viajeros por carretera, ferroviarios, aéreos y marítimos de competencia estatal que están sometidos a contrato público u OSP reducirán su oferta total de operaciones en al menos un 50%, salvo los de Cercanías ferroviarias que mantendrán su oferta de servicios. El ministro también podrá modificar este porcentaje y establecer condiciones específicas, teniendo en cuenta la necesidad de garantizar que los ciudadanos puedan acceder a sus puestos de trabajo y los servicios básicos en caso necesario.

LOS SERVICIOS DE AUTOCAR DISCRECIONALES

En los servicios de transporte público de viajeros por carretera, ferroviarios, aéreos y marítimos que no están sometidos a contrato público u obligaciones de servicio público (OSP), es decir servicios discrecionales, los operadores de transporte reducirán la oferta total de operaciones en, al menos, un 50%. Este porcentaje podrá ser modificado por resolución del ministro de Transportes, Movilidad y Agenda Urbana, que podrá establecer condiciones específicas.

Lo cierto es que la demanda ha caído por completo. Primero llegaron los cierres de centros escolares en efecto dominó en cada una de las Comunidades Autónomas, después la suspensión de los viajes del Imsero. En consecuencia, el discrecional apenas puede respirar.

EL DISCRECIONAL, PARALIZADO

Desde AETRAM nos indicaban que “el Sector del Transporte Discrecional, Turístico y Regular de Uso

Especial en autocar de la Comunidad de Madrid se encuentra paralizado prácticamente en la totalidad de sus servicios. Desde el inicio de la crisis del coronavirus las empresas han visto suspendidos, aplazados y cancelados prácticamente el 100% de sus servicios. Según estimaciones, a esta fecha, y datos transmitidos por sus empresas asociadas que maneja AETRAM las empresas de discrecional de la Comunidad de Madrid tienen paradas sus flotas en un 83%, por la caída de los servicios discrecionales (98%), turísticos (78%), de Transporte Regular de Uso Especial (Escolares 100% y Trabajadores 56%). A fecha del viernes 13 de marzo, las pérdidas de facturación e ingresos estimadas por las empresas discrecionales de la Comunidad de Madrid se estiman en más de 18.5 Millones de Euros mensuales. Las empresas en estos momentos se encuentran mayoritariamente (54%) en fase de liquidación de contrataciones con sus trabajadores e iniciando Expedientes de Regulación de Empleo Temporal en la búsqueda de su supervivencia empresarial a corto/medio plazo.”

Según FANDABUS, Federación Andaluza Empresarial de Transporte en Autobús, tras consultar diversas fuentes (antes de la declaración de Estado de Alarma): “podemos decir que los tráficos de media distancia en el transporte de viajeros en autobús han descendido casi en un 15%, mientras que el de larga distancia ya supera el 20%. Según los datos facilitados por RENFE, en los tráficos comerciales (larga distancia y AVE) la caída de la demanda sólo en la semana pasada ha sido de más de un 4%.

En el ámbito del transporte discrecional y turístico, al igual que el sector hotelero, la caída del turismo y de eventos y congresos han provocado un descenso en más de un 50% las reservas de estos tipos de servicios. Y esto sólo es el comienzo.”

EL CIERRE DE LOS COLEGIOS

De todas las caídas drásticas del sector discrecional, sin duda la más importante es la de los servicios escolares. Por ese motivo, desde la Federación Empresarial Catalana de Autotransporte de Viajero

LA REDUCCIÓN DE UN 50% DE LA OFERTA DE LOS SERVICIOS DE TRANSPORTE PÚBLICO DE VIAJEROS POR CARRETERA, FERROVIARIOS, AÉREOS Y MARÍTIMOS DE COMPETENCIA ESTATAL, SALVO LOS DE CERCANÍAS FERROVIARIAS

(FECAV), su presidente, José María Chavarría, señalaba que "se deberían pagar los costes fijos del servicio, pues no dejarán de existir". Así, recordó que el 88% de las empresas miembros de FECAV son pequeñas o medianas y dependen totalmente de los servicios discrecionales, como pueden ser el transporte de menores y de trabajadores o las excursiones.

El presidente de CONFEBUS, Rafael Barbadillo, nos indicaba también que "el cierre de los colegios afecta directamente al transporte discrecional pero también a los servicios regulares del Consorcio, que cayeron automáticamente un 20% al dejar de usar sus líneas los estudiantes de bachillerato y universitarios, así como escolares de menor edad pero que iban acompañados". Barbadillo añadía que aunque por contrato, los operadores discrecionales pueden recibir el 50% del coste del servicio por cierre puntual de los centros, en esta situación de emergencia se debería poder cobrar el 100%.

Según el Director Ejecutivo de ANETRA, Juan Manuel Sierra, en el escolar "la partida presupuestaria está aprobada y admitida para cubrir unos servicios, sea como sea el número de usuarios que la disfrutan o si existe una fuerza mayor como esta. El riesgo está en que, acabado este episodio, se quiera reanudar servicios y no exista oferta."

UNIDAD Y SOLIDARIDAD

Desde CONFEBUS se ha querido lanzar un mensaje de unidad y ánimo al sector.

"En primer lugar, queremos agradecer el gran esfuerzo, entrega y trabajo que están realizando todos los profesionales sanitarios, así como las autoridades, especialmente las Fuerzas y Cuerpos de Seguridad del Estado, junto con las Fuerzas Armadas. Pero, además, a través de este comunicado queremos reconocer la importante y gran labor que están llevando a cabo todos los profesionales del transporte, tanto de mercancías como de viajeros, los cuales están realizando un gran esfuerzo para que



los servicios básicos de movilidad y suministro de productos de primera necesidad funcionen con la mayor normalidad posible.

Las empresas de transporte en autobús han sido siempre, y con más motivo lo son ahora, leales colaboradores de las administraciones. Nuestras empresas, independientemente de los riesgos e incertidumbres de la situación actual, están firmemente comprometidas a garantizar el derecho fundamental a la movilidad de todos los ciudadanos y a hacer lo máximo posible para preservar la seguridad de sus trabajadores. Es el momento de estar unidos y ser solidarios para salir adelante cuanto antes de esta emergencia sanitaria."

LA ORDEN TMA/230/2020 SERÁ DE APLICACIÓN DESDE SU PUBLICACIÓN EN EL BOLETÍN OFICIAL DEL ESTADO HASTA LA FINALIZACIÓN DEL PERIODO DEL ESTADO DE ALARMA O HASTA QUE EXISTAN CIRCUNSTANCIAS QUE JUSTIFIQUEN UNA NUEVA ORDEN MODIFICANDO LOS TÉRMINOS DE LA PRESENTE

Hidral  Gobel



ESPECIALISTAS EN ACCESIBILIDAD
con 20 años de experiencia

GOBEL 300



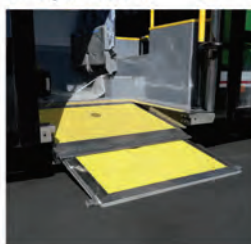
Gobel EVO y MICRO



Rampa GOLDEN



Rampa VICOLI



Accesorios



nwin
An Autoadapt Company

www.hidralgobel.com · info@hidralgobel.com

PLAN DEL GOBIERNO CONTRA EL IMPACTO DEL COVID-19

El Gobierno, en su reunión extraordinaria de ayer 12 de marzo, aprobó un primer Plan de medidas específicas y urgentes, algunas de ellas para el sector del transporte, por la crisis económica que se extiende junto a la emergencia sanitaria del coronavirus.

El Presidente, Pedro Sánchez, anunciaba el lanzamiento de hasta 18.225 millones de euros para paliar el impacto del coronavirus tras aprobar el Real Decreto-ley 7/2020, de 12 de marzo, por el que se adoptan medidas urgentes para responder al impacto económico del COVID-19.

Medidas de garantía de liquidez y flexibilidad para empresas y autónomos del sector del turismo

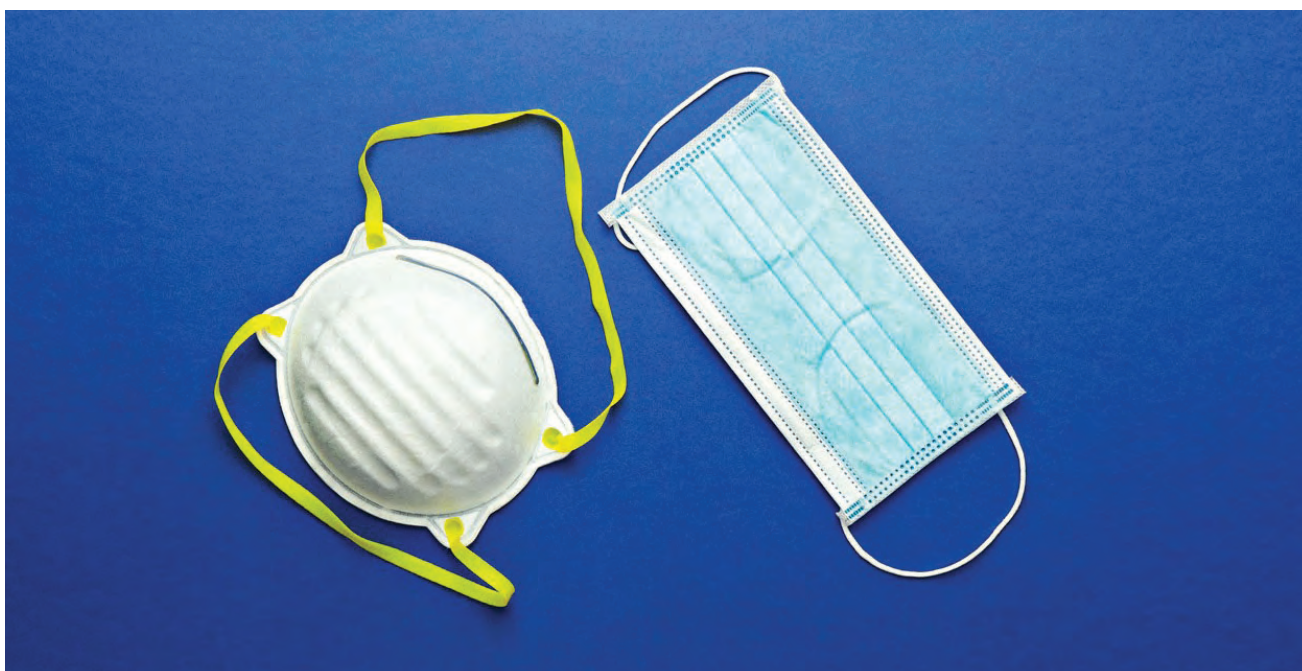
Línea de financiación del ICO, dotado con 400 M€ y con garantía del Estado. Es una ampliación de la línea de financiación Thomas Cook que se amplía a todas las empresas y trabajadores autónomos con domicilio fiscal en España que estén incluidos en los sectores económicos de transporte de viajeros, alojamiento y restauración básicamente. Se instruye al ICO para que, con carácter inmediato a la entrada en vigor de este Real Decreto-ley, realice las gestiones necesarias con las entidades financieras para que la línea de financiación ampliada pueda estar a disposición de las empresas en el plazo máximo de diez días a contar desde la referida entrada en vigor.

Extensión de la bonificación a los contratos fijos discontinuos a los meses de febrero a junio. Las empresas privadas dedicadas a actividades encuadradas en los sectores del turismo, así como los del comercio y hostelería, siempre que se encuentren vinculadas a dicho sector del turismo, que generen actividad productiva en los meses de febrero, marzo, abril, mayo, junio y que inicien o mantengan en alta durante dichos meses la ocupación de los trabajadores con contratos de carácter fijos discontinuo, podrán aplicar una **bonificación en dichos meses del 50% de las cuotas empresariales a la Seguridad Social por contingencias comunes**, así como por los conceptos de recaudación conjunta de Desempleo, FOGASA y Formación Profesional. Lo dispuesto será de aplicación desde el 1 de enero de 2020 hasta el día 31 de diciembre de 2020.

Para evitar posibles tensiones de tesorería de autónomos y pequeñas y medianas empresas, se **flexibiliza los aplazamientos del pago de impuestos** durante un periodo de seis meses, previa solicitud, con bonificación en los tipos de interés. Esto permitirá inyectar hasta 14.000 M€ de liquidez.

“En virtud del artículo 14, se concederá, por un plazo de seis meses y sin intereses en los tres primeros, el **aplazamiento del ingreso de la deuda tributaria** correspondiente a todas aquellas declaraciones-liquidaciones y autoliquidaciones cuyo plazo de presentación e ingreso finalice desde la fecha de entrada en vigor del presente real decreto-ley y hasta el día 30 de mayo de 2020, siempre que las solicitudes presentadas se ajusten a lo establecido en la Ley General Tributaria (arts. 65 y 82). En cualquier caso, será

EL GOBIERNO FLEXIBILIZA LOS APLAZAMIENTOS DEL PAGO DE IMPUESTOS DURANTE UN PERIODO DE SEIS MESES



requisito necesario para la concesión del aplazamiento que el volumen de operaciones no haya sido superior a 6.010.121,04 € en el año 2019.”

Medidas de apoyo financiero a los sectores industriales

Aplazamiento extraordinario del calendario de reembolso, en los préstamos concedidos por la Secretaría General de Industria y Pyme. Los beneficiarios de concesiones de los instrumentos de apoyo financiero a proyectos industriales podrán solicitar el aplazamiento del pago de principal y/o intereses de la anualidad en curso, siempre que su plazo de vencimiento sea inferior a seis meses a contar desde la entrada en vigor de este Real Decreto-ley, cuando la crisis sanitaria haya originado en dichos beneficiarios periodos de inactividad, reducción en el volumen de las ventas o interrupciones en el suministro en la cadena de valor que les dificulte o impida atender al pago de la misma. Esta solicitud conllevará, en caso de estimarse, la correspondiente readaptación del calendario de reembolsos.

EL SECTOR DISCRECIONAL SOLICITA MÁS AYUDAS

AETRAM considera, como Asociación mayoritaria del Sector Discrecional en la Comunidad de Madrid, que “las medidas adoptadas hasta la fecha por la Administración Central a través del Real Decreto-ley 7/2020, de 12 de marzo, por el que se adoptan medidas urgentes para responder al impacto económico

PRINCIPALES PARTIDAS PARA LAS AYUDAS DEL GOBIERNO



2.800 millones de euros a las comunidades autónomas
25 millones de euros para reforzar los servicios sociales de las comunidades autónomas.
1.000 millones de euros para atender las intervenciones prioritarias
14.000 millones de euros de liquidez al sistema económico
400 millones una línea de financiación ICO para liquidez de las empresas y trabajadores autónomos del sector turístico

EL PAQUETE DE MEDIDAS ECONÓMICAS PODRÁ SER AMPLIADO EN FUNCIÓN DE LAS CIRCUNSTANCIAS

del COVID-19 (BOE 13/03/2020) son totalmente insuficientes para el Sector del Transporte Discrecional de Viajeros, e insta tanto Gobierno de España, como a los de la Comunidad de Madrid y Ayuntamiento de Madrid a adoptar verdaderas medidas que respondan a las demandas del Sector y que sirvan para socorrer y superar la grave situación que las empresas del Sector Discrecional están soportando y ayuden a la reactivación económica del mismo una vez la situación quede estabilizada.”



SOLARIS

Cambiando la imagen del transporte público

DIRECCIÓN >
Electromovilidad

www.solarisbus.com



CAF GROUP



LA LIMPIEZA, QUE FORMA PARTE DEL PROTOCOLO HABITUAL DIARIO DE LAS FLOTAS DE AUTOBÚS, SE INTENSIFICA

INTENSIFICANDO LA LIMPIEZA EN EL AUTOBÚS

Ante la alarma social creada por el coronavirus en relación a la limpieza de los vehículos de transporte colectivo, desde el sector se ha hecho hincapié en su total predisposición para una correcta limpieza de los mismos y qué no es algo nuevo, porque forma parte del mantenimiento habitual de las flotas. El presidente de CONFEBUS, Rafael Barbadillo, afirmaba que "la limpieza forma parte del protocolo diaria de las empresa de transporte. Ahora se tendrá aún más cuidado y se intensificará, pero la desinfección es habitual".

Desde el inicio de la crisis sanitaria, desde ANETRA se lanzó un comunicado para ayudar en los protocolos de actuación del Gobierno en este sentido. Juan Manuel Sierra, Director Ejecutivo de ANETRA, nos indica: "Estamos en contacto permanente tanto con el Ministerio de Sanidad, que es quien toma decisiones de esta índole, como con el gabinete de crisis que lo forma una Comisión Interministerial. Somos transmisores ante nuestros afiliados de las decisiones de país que se trasladan, e igualmente transmitimos tranquilidad desde el principio a la ciudadanía, a la sociedad, ya que somos escrupulosos, así lo fuimos siempre, a la hora de desinfectar nuestros vehículos tras cada viaje, y con mayor incidencia acabada la jornada de cada uno de los autobuses y autocares que integran las flotas de nuestras empresas afiliadas. Las recomendaciones desde ANETRA van en esos sentido, avaladas por fabricantes de limpieza integral de reconocido prestigio.

Como ejemplos de la extremada precaución de transporte público, el grupo Vectalia activaba desde el inicio del problema un protocolo de medidas de contención frente al coronavirus que se aplicará en todas las empresas relacionadas con la movilidad y los servicios.

TITSA ha puesto en marcha un plan de refuerzo de limpieza en las guaguas, intercambiadores y estaciones impulsado por el Cabildo de Tenerife. De esta forma, se lleva a cabo la desinfección con productos específicos de las zonas de uso común, con especial incidencia en asideros, cabezales, barras, máquinas expendedoras, cabinas de los conductores, paradas, baños, etc.

Guaguas Municipales también nos comunicaba que ha reforzado su equipo habitual de limpieza, que opera en horario nocturno, para completar el tratamiento higiénico de la flota que diariamente sale a servicio como medida de contención del coronavirus. El tratamiento de limpieza para evitar contagios, llevado a cabo por profesionales con formación adecuada, se realiza con detergentes y desinfectantes recomendados y autorizados (con efecto viricida), al tiempo que para las superficies se utiliza material textil desechable. Existe evidencia, según las indicaciones de las autoridades sanitarias, de que los coronavirus se inactivan en contacto con una solución de hipoclorito sódico con una concentración al 0,1%, etanol al 62-71% o peróxido de hidrógeno al 0,5%, en un minuto.

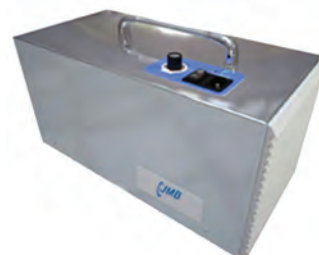
SUSPENSIÓN DEL PAGO EN EFECTIVO

Al igual que en la mayoría de las ciudades, Tenerife anuló el pago en efectivo en TITSA. En su caso solo será admisible el pago con la Ten+ en sus dos soportes, tarjeta y móvil. Los usuarios disponen de más de 500 puntos de venta y recarga de la tarjeta Ten+ repartidos por toda la isla, junto a los puntos de información en las estaciones e intercambiadores.

EQUIPOS DE LIMPIEZA INTERIOR

Siempre hemos contado en el sector con equipos de limpieza de interior de autobuses como hemos visto en muchos de nuestros especiales en la revista Viajeros. Ahora se intensifica su uso y aparecen nuevos sistemas.

Uno de los clásicos de la limpieza es el equipo **OZ-PLUS** de JMB. Se trata de un ozonizador exclusivo para autobuses: Elimina olores (vómitos, comida,



olor corporal, caza, animales...) en solo 15 minutos; Desinfecta de manera natural y sin productos químicos; Evita alergias (neutraliza la contaminación de los conductos del aire acondicionado o el malestar producido por productos químicos.) No tiene mantenimiento, ni filtros y es fácil de usar, sólo hay que enchufar y listo.

Otro equipo de gran reconocimiento es el **eco3 de Hispacold**, un purificador de aire que evita malos olores y disminuye microorganismos, gérmenes y alérgenos. eco3 que basa su funcionamiento en la generación de iones negativos y ozono en las proporciones adecuadas, aumenta la concentración de oxígeno, manteniendo los niveles saludables y evitando que se vicie el aire interior del vehículo. eco3 se coloca en la aspiración del equipo de climatización y entra en funcionamiento, automáticamente, cada vez que funciona el equipo de climatización (AC, calefacción, ventilación). Todas estas ventajas con un consumo eléctrico muy pequeño, casi despreciable.



NUEVA PATENTE ESPAÑOLA DE DESINFECCIÓN INTERIOR

La empresa española **Techtrans System SL** (Norkwell Desinfección SL e Infoporc SL) ha adaptado su sistema de desinfección para vehículos de traslado de animales. **Dry Sist®**, sistema patentado en 2016, elimina las patologías por impulso térmico. Con la aparición del coronavirus, los expertos de este sistema consideraron que podían aportar a la sociedad la desinfección para los vehículos de transporte público y, actualmente, ya existe en el mercado una adap-



tación que garantiza la eliminación del coronavirus en autobuses, vagones de tren y taxis, utilizando la técnica del Dry Sist®.

El sistema patentado Dry Sist® utiliza el impulso por aire caliente, con límites de temperaturas certificados térmicamente por un software, para realizar la desinfección, sin perjudicar ni alterar los materiales que se deben desinfectar. Con una completa trazabilidad y certificación electrónica, este sistema es perfectamente flexible para la desinfección y descontaminación de camiones, contenedores, transporte de ganado y transporte público, como autobuses, autocares, taxis... En cada caso, se utiliza un protocolo determinado, para ajustar el tiempo de tratamiento y la temperatura máxima para eliminar los patógenos. Por ejemplo, el sistema desarrollado para desinfectar contenedores es de 30 minutos a una temperatura de 70 grados centígrados; mientras que para la descontaminación de un transporte público, se realiza un proceso de 30 minutos a una temperatura de 56 grados centígrados.

Desde VIAJEROS queremos transmitir nuestro apoyo al sector y deseamos que la propagación del coronavirus remita lo antes posible con la ayuda de todos.

LA RENTABILIDAD TIENE UN NUEVO NOMBRE.
MOVE. TOGETHER.



Experimenta la diferencia en vdlbuscoach.com



BUS & COACH



LA MANIPULACIÓN DEL TACÓGRAFO ES DELITO

AL SER DELITO PUEDE SER CASTIGADO AHORA HASTA CON 3 AÑOS DE CÁRCEL

ESTA MALA PRÁCTICA SE CONSIDERABA HASTA AHORA INFRACCIÓN ADMINISTRATIVA MUY GRAVE Y SE CASTIGABA CON MULTA PARA LA EMPRESA Y TAMBIÉN MULTA Y PÉRDIDA DE 6 PUNTOS PARA EL CONDUCTOR. AHORA SE CONSIDERA DELITO

El Fiscal de Sala Coordinador de Seguridad Vial, Bartolomé Vargas, remitió un oficio a las policías con competencias en la regulación y vigilancia del tráfico – Guardia Civil, Mossos de Esquadra, Ertzaintza y Policía Foral de Navarra– para que, en los casos en que detecten manipulación de los tacógrafos de camiones y autobuses, instruyan atestados por un delito de falsedad en documento oficial. Una reciente sentencia del Tribunal Supremo, de enero de 2020, estimaba un recurso de la fiscalía y abría la puerta a calificar estas manipulaciones como delito contra el Código Penal al considerar delito de falsedad en documento oficial “la manipulación fraudulenta de un tacógrafo que dé como resultado la alteración de los registros del instrumento, realizada con la finalidad de sortear los controles policiales y administrativos”.

El Fiscal de Seguridad Vial compareció acompañado de responsables de la Guardia Civil y los Mossos d'Esquadra, que detallaron el funcionamiento del tacógrafo y diferentes formas de manipularlo (imán, corte de corriente al tacógrafo...), anunció medidas de coordinación con la Fiscalía de Siniestralidad Laboral, así como con la Dirección General de Tráfico, la Dirección General de

Transportes por Carreteras, Consejerías de Transporte y asociaciones empresariales y sindicatos.

LOS DATOS RECOGIDOS POR LA DGT EN CONTROLES
Según se indica en la revista de la DGT, “En la última campaña de vigilancia de camiones y autobuses realizada por la DGT del 10 al 16 de febrero, las denuncias por exceso de horas de conducción fueron las más numerosas, seguidas las infracciones relacionadas con el tacógrafo. Así, de los 19.499 vehículos controlados (4.800 camiones y 120 autobuses) se derivaron 1.976 denuncias por infracciones relativas a los tiempos de conducción (1.953 a camiones y 23 a buses) y 493 por cuestiones relacionadas con el tacógrafo (455 camiones y 38 autobuses). Las denuncias impuestas por exceso de peso y mala disposición de la carga ascendieron a 702, de los cuales 701 fueron a camiones y 1 a buses. Sobre la documentación relativa al vehículo y al conductor los agentes comprobaron que 808 conductores (758 camiones y 50 autobuses) presentaban irregularidades administrativas.”

SANCIONES PENALES POR MANIPULAR EL TACÓGRAFO
Hasta ahora, la manipulación del tacógrafo se consideraba una infracción administrativa muy grave, castigada con multa para la empresa de transporte y con multa y retirada de 6 puntos en el permiso del conductor. Ahora, al ser delito puede costar hasta 3 años de prisión.

¿QUÉ ES DELITO?

La Fiscalía considera procedimientos de manipulación fraudulenta: las alteraciones técnicas de los parámetros de calibración en los neumáticos o la caja de cambios, la colocación de imanes, la duplicación de sensores de movimiento, el hackeo del software del tacógrafo o la utilización de discos diagrama falsificados o a nombre de otro conductor.

¿QUIÉN PUEDE IR A LA CÁRCEL?

La Fiscalía considera como autor del delito al propio conductor, sin perjuicio de que hubiera otros responsables relacionados con la manipulación, como puede ser la empresa transportista titular del vehículo, el taller donde se hubiera instalado el mecanismo de manipulación o incluso la empresa cargadora que contrató el porte.

¿UN CASTIGO DESPROPORCIONADO?

Algunas asociaciones consideran que es un castigo desproporcionado. Por ejemplo, FENADISMER (Federación Nacional de Asociaciones de Transporte de España) reconoce que la manipulación del tacógrafo supone un claro supuesto de competencia desleal para el resto de transportistas y como tal debe ser sancionado severamente en vía administrativa, pero considera desproporcionado castigarlo en vía penal si no lleva aparejado un riesgo real a la seguridad. "Debe tenerse en cuenta que la calificación de



manipulación del tacógrafo es realizada exclusivamente por el agente en carretera, por lo que en ocasiones, simples deficiencias técnicas o errores involuntarios pueden ocasionar situaciones de indefensión al transportista", apuntan desde la Federación.

Sobre la base de considerar la protección de la seguridad vial como el principal bien jurídico protegido, el Tribunal Supremo considera como "merecedora de calificación jurídica penal como delito de falsedad en documento oficial" toda aquella manipulación fraudulenta de un tacógrafo que dé "como resultado la alteración de los registros del instrumento, realizada con la finalidad de sortear los controles policiales y administrativos". En este sentido, el Tribunal Supremo considera registro o datos esenciales del tacógrafo los relativos a los tiempos de conducción y descanso, la velocidad y la identidad del conductor.

dim
DISEÑOS Y MONTAJES MECÁNICOS, S.L.

CERTIFIED PARTNER BY
FOGMAKER

¡El primer sistema de supresión de incendios
que obtiene la aprobación R107!



Distribución, instalación y servicio post-venta de sistemas de supresión de incendios con agua nebulizada a alta presión.

www.montajesmecanicos.com | dimm@montajesmecanicos.com | 976 478 883

Polígono Malpica, Calle E / Parcelas 32-39 · Grupo INBISA II · Nave 59-60 · 50016 (Zaragoza)



FALTAN CONDUCTORES PROFESIONALES

EL CONSENSO DEL TRANSPORTE, NECESARIO PARA ENCONTRAR CONDUCTORES PROFESIONALES

LA FUNDACIÓN CORELL HA ORGANIZADO LA JORNADA: "EMPLEABILIDAD ¿FALTAN PROFESIONALES DEL TRANSPORTE POR CARRETERA? CON LA PARTICIPACIÓN DE REPRESENTANTES EMPRESARIALES, ADMINISTRACIÓN Y SINDICATOS

La jornada se ha iniciado con la intervención de Julián Ariza Rico, Presidente en Funciones del Consejo Económico y Social (CES) y Ángel Goya Castroverde, Subdirector General de Estrategia, Evaluación, Seguimiento y Formación de la Comunidad Autónoma de Madrid. Julián Ariza ha afirmado que existen importantes carencias formativas y una falta de previsión ante los cambios tecnológicos y las necesidades de cualificación de los profesionales pero, además, las condiciones de trabajo y el reconocimiento social de esta actividad son factores fundamentales para la solución al problema. Por su parte, Ángel Goya, ha explicado que, en la época de crisis, debieron tomarse medidas que no se han llevado a cabo y es necesario establecer modelos de formación para el sector del transporte.

UN PROBLEMA INTERNACIONAL

El problema de la escasez de conductores se extiende a nivel internacional. En el caso español, hay factores especialmente preocupantes como el envejecimiento de la población de conductores frente a un aumento de la demanda de servicios de transporte, unido al estancamiento salarial y las condiciones laborales. El trabajo: "Entendiendo la brecha entre oferta y demanda de conductores de transporte por carretera en España", de Jorge Pena Izquierdo, Profesor de Economía de IE University Business School y ganador del IX Premio José M^o Huch de la Fundación Corell, refleja todos estos aspectos. Según este estudio, la población de conductores seguirá disminuyendo, llegando a incrementarse dicho déficit en un 25% en la próxima década. El estudio apunta a algunas posibles soluciones, centradas en aspectos salariales como la mejora de la productividad, formación y colaboración horizontal; las condiciones de trabajo con áreas de servicio seguras, horarios y patrones de turnos e incidencia de la nocturnidad y el aumento de la fuerza laboral de conductores, mediante la mejora de la imagen de la profesión, cambios tecnológicos y formación.

MEJORAR LAS CONDICIONES

Las condiciones laborales de los profesionales del sector son uno de los factores más controvertidos a la hora de afrontar el problema de escasez de conductores. Julio Villaescusa, Presidente de FENADIS-

MER, ha apuntado que en España existe vocación hacia la profesión y, sin embargo, no hay conductores debido a la insuficiente remuneración y a cuestiones sociales, como el desarraigo familiar y la peligrosidad. Según Julio Villaescusa: "Hay un problema de rentabilidad para compensar a los profesionales por el trabajo que realizan. Tenemos muy claro qué provoca esta situación: los cargadores son los responsables y beneficiarios". "Los transportistas españoles no podemos ser los miserables de la Unión Europea. Es necesario negociar, con la participación y el arbitraje de la administración. Cuando la empresa es rentable, el sindicato puede exigir, pero si no es rentable, es imposible".

Por su parte, Carlos Castán, Presidente de AEU-TRANSMER, ha expresado la preocupación de los cargadores por la falta de conductores, aunque "aún no se nota una seria pérdida del nivel de servicio". Según Castán: "Hay un problema de condiciones de trabajo y los cargadores tenemos mucho que hacer: planificar las operaciones, automatizar la entrega de documentación, crear zonas de descanso y aseo, ser flexibles para gestionar los temas relacionados con el tacógrafo, etc." "La carga y descarga a veces tiene sentido y otras no. En ocasiones, en aras de la productividad de todos, sí se puede hacer". Además, ha afirmado: "Los precios forman parte de la estructura propia del sector. Existe una gran fragmentación, de la que los cargadores no somos responsables".



EL PROBLEMA DE ESCASEZ DE CONDUCTORES EN EL TRANSPORTE POR CARRETERA ES EL PRINCIPAL RETO QUE AFRONTAN LAS EMPRESAS DEL SECTOR, CON UNAS PREVISIONES NEGATIVAS QUE AUGURAN UN INCREMENTO DE HASTA UN 25% DE FALTA DE CONDUCTORES EN LA PRÓXIMA DÉCADA

Los representantes sindicales inciden en las condiciones laborales como principal problema. Según Diego Buenestado, Secretario General Sectorial Federal de Transportes de UGT: "Estamos cobrando lo mismo que hace 20 años. Podemos dar mejor for-



Descubra la excelencia en la transmisión eléctrica Voith Electrical Drive System

Silencioso, potente y conectado! En un mundo actual en constante cambio la movilidad eficiente gana cada día en importancia. Por eso Voith ha desarrollado el sistema perfecto para todo tipo de autobuses urbanos: el Sistema de Transmisión Eléctrico de Voith.

voith.com/ElectricalDriveSystem

VOITH
Inspiring Technology
for Generations



mación, pero si las condiciones no son buenas, no van a llegar conductores. Aspectos como la jubilación, la vuelta a casa y un salario digno, son fundamentales. El salario del trabajador no puede ser el factor determinante en la competitividad de las empresas". Además, ha afirmado: "Mientras no se dignifique la profesión, estaremos sin conductores. Debería prohibirse por ley la carga y descarga, negociar la jubilación anticipada, establecer salarios adecuados y jornadas que permitan la conciliación, teniendo en cuenta la vuelta a casa".

DIÁLOGO SOCIAL

Mario Martín, Secretario General Sector Carretera de FSC-CCOO ha explicado: "En España no hay diálogo social. Los trabajadores no están representados en el Comité Nacional del Transporte. Actualmente hay más de 58.000 conductores en paro, la mitad de ellos de vehículos pesados".

Pedro Conejero, Vicepresidente de ATFRIE, ha expuesto algunos de los problemas que crean distorsiones en la competencia, como las diferencias de los convenios en las diferentes provincias, abogando por un convenio único y el establecimiento de pautas, como la definición de las horas que no son con-

ducción. Según Conejero, factores como la carga y descarga por parte de los conductores deben prohibirse, así como el intercambio de pallets y las horas de espera deben considerarse como disponibilidad y trabajo.

BRECHA DE GÉNERO

Una parte de la jornada se ha dedicado a la necesidad de mejorar la formación de los profesionales del sector. Juan Antonio Esteban, Director de RRHH de ALSA ha expuesto algunos factores específicos de la situación del mercado laboral de conductores en España, como, por ejemplo, la brecha de género, con una amplia diferenciación entre el transporte de viajeros y de mercancías, ya que un 15% de los profesionales en el sector de transporte de viajeros son mujeres, frente al 3% en mercancías. Según Juan Antonio Esteban: "Hay importantes barreras de entrada como la edad, ya que hasta los 24 años no se puede trabajar. Por otro lado, la barrera formativa es muy penosa y no hay una flexibilización de los sistemas formativos. Además, las condiciones de trabajo y la conciliación hacen que el sector no sea atractivo".

FP DUAL

Según Ramón Valdivia, Director General de ASTIC, la escasez de conductores no se está tratando con la urgencia que requiere: "Nos preocupa la falta de profesionales, no solo de conductores y por eso entramos en la Alianza por la Formación Dual. Hay que crear nuevos profesionales".

En la jornada se han expuesto diversas iniciativas en materia de formación, como la Alianza para la FPDual; un proyecto colaborativo llevado a cabo por la Fundación Bertelsmann, CEOE, Cámara de España y la Fundación Princesa de Girona, al que se han unido empresas como Stef, Dachser, El Corte Inglés y ALSA y, por otro lado, los programas de formación de la Academia del Transportista, que ofrece apoyo a empresas y trabajadores, fomentando soluciones innovadoras que integren a colectivos como mujeres, jóvenes y profesionales cualificados de otros sectores, para que se sientan atraídos hacia el sector del transporte.

La introducción de la tecnología es otro factor fundamental para la formación de conductores y aspectos como la implementación de simuladores, que lleva décadas en sectores como el aeronáutico o el militar, ofrece un tipo de formación con alto valor añadido, ya que permite entrenar situaciones de riesgo y ahorran emisiones contaminantes en la formación práctica, tal y como ha explicado Pablo José Moreno, Técnico de Simfor Sinapsis.

EMPRESAS Y SINDICATOS COINCIDEN EN LA NECESIDAD DE MEJORAS SALARIALES Y DE CONDICIONES DE TRABAJO, PERO LOS REPRESENTANTES EMPRESARIALES APELAN A LA FALTA DE RENTABILIDAD, LAS CONDICIONES DE LOS CARGADORES Y LA COMPETENCIA DESLEAL COMO BARRERAS PRINCIPALES



Lunas y Parabrisas

Más de **1000** referencias
Parabrisas Ventanas y lunas

STOCK PROPIO

Lunas y parabrisas Homologados
Homologación Europea R43
Fabricantes de Primeros equipos
Garantía y calidad del Producto
Distribución directa

SOMOS ESPECIALITAS

Parabrisas u lunas primeros equipos
Somos distribuidores
Negociación de Stocks
Estudio de flota a la carta
Compromiso y Calidad
Garantía de servicio
Plazo de entrega 24-72 Horas
a cualquier punto de España y Portugal



ASISTENCIA

Línea telefónica
asistencia técnica

SOPORTE

Equipo comercial
especializado

SERVICIOS

Servicio de atención al cliente
Diseño de planos
Estudio de flotas

C/Osca, 20 nave 4, parc. ALI 2.1
Plataforma Logística PLAZA
50197 Zaragoza ESPAÑA
+34 876 26 95 50 • +34 876 76 89 94
info@cbmiberica.eu

www.cbmcompany.com



MÁS PRESENCIA DE LA MUJER EN EL SECTOR

SÓLO EL 22% DE LOS TRABAJADORES DEL SECTOR TRANSPORTES EN LA UE SON MUJERES

EN ESPAÑA LOS DATOS SON AÚN PEORES PERO HAY PROGRESO. EN EMPRESAS COMO AUTOS GONZÁLEZ LA MUJER TIENE UNA PRESENCIA DEL 24% Y SEGÚN CONFEBUS, EL NÚMERO DE CONDUCTORAS DE AUTOBÚS EN ESPAÑA AUMENTÓ MÁS DE UN 70% EN LOS ÚLTIMOS CINCO AÑOS

Cada vez son más los operadores que participan activamente en el fomento de la integración de las mujeres en el mundo del transporte, tanto en la búsqueda de personal como en la redacción de planes internos de igualdad. Pero también están presentes en la prevención de riesgos para las usuarias del transporte y colaboran con asociaciones de protección a víctimas de violencia de género.

CONFEBUS TRABAJA POR LA IGUALDAD DE HOMBRES Y MUJERES EN EL SECTOR

La Confederación Española de Transporte en Autobús trabaja para que el sector sea más igualitario en España y se garanticen los derechos profesio-

sionales, así como la seguridad de todas las mujeres que lo utilizan como medio de transporte. En 2018, CONFEBUS se adhirió a la campaña #PT4ME: por un transporte público para todos". Impulsada por la Unión Internacional de Transporte Público y el Banco Mundial, su objetivo es promover la seguridad y las oportunidades para las mujeres en el transporte público.

"Aunque aún queda mucho recorrido por hacer, la mujer está cobrando un papel cada vez más relevante en el sector. El número de conductoras ha crecido durante la última década, pero aún son muchos los que se sorprenden cuando ven a una mujer frente al volante. Por eso, como Confederación, tenemos el deber de trabajar para que no solo se normalice, sino que se fomente el acceso de las mujeres a la profesión", afirma Rafael Barbadillo, presidente de CONFEBUS.

DATOS QUE HAY QUE MEJORAR

Mientras en la Unión Europea, tan sólo el 22% de los trabajadores del sector transportes son mujeres, en España la cifra es aún peor, un 19,34%.

Desde CONFEBUS se indica que "el número de mujeres con licencias para conducir autobuses (permiso D) aumentó en un 70,92 % entre 2012 y 2017 (datos publicados por la DGT), el 18% de las licencias para con-



Equipo de la oficina de Vigo de Autos González.

ducir autobuses registradas en los últimos 10 años pertenece a mujeres y la media de edad de las mujeres conductoras de autobús en España se sitúa entre los 30 y 50 años. Según Eurostat, España tiene 174.200 trabajadores en el transporte de viajeros por carretera, de los cuales 33.690 son trabajadoras del transporte en autobús. En 2017, las mujeres con permiso para conducir un autobús en España ascendían a 17.700." El sector ha sido siempre uno de los considerados "mundo de hombres" pero esta situación comienza a cambiar gracias a planes e iniciativas promovidas desde dentro del propio sector, para que las mujeres se animen a formar parte de él. Por ejemplo, Andalucía cuenta con algo más de 700 conductoras de autobús, 200 más que en 2011.

LOS PLANES DE IGUALDAD EN EL SECTOR SON NECESARIOS

Autos González ha comenzado el proceso de implantación de un Plan de Igualdad con el objetivo de

consolidar la paridad de trato y oportunidades en la propia firma. Además de este Plan de Igualdad, la compañía lanzó la campaña #MujeresEnRuta con motivo del Día Internacional de la Mujer con la finalidad de visibilizar a las trabajadoras del sector del transporte, que representan un 24% en su compañía.

MÁS OPERADORES EN LA PLATAFORMA WOMEN IN TRANSPORT

Moventis, la unidad de negocio dedicada a la movilidad colectiva de pasajeros del grupo Moventia, se ha adherido a la plataforma Women in Transport- EU Platform for Change, iniciativa que tiene como objetivo fomentar la igualdad y la paridad entre hombres y mujeres dentro del sector del transporte. También se han sumado recientemente a la plataforma los operadores Grupo Ruiz y TITSA. Por su parte, Dbus ha animado a las mujeres a presentarse a su convocatoria de conductores/as.

EL TRANSPORTE TAMBIÉN CUIDA DE LAS USUARIAS

Cada vez son más las empresas de transporte de pasajeros que se preocupan además por el bienestar de sus usuarias y tienen entre sus compromisos sociales la lucha contra la violencia de género. Podemos poner un par de ejemplos: Dbus y Alsa.

DBUS puso en marcha un sistema de paradas a la demanda en todas sus líneas nocturnas de autobús para que las mujeres y los menores de 18 años puedan solicitar al conductor/a con una parada de antelación el lugar donde desea bajarse el/a usuario/a.

ALSA y la Fundación Mujeres han renovado su convenio por el que la compañía de transporte contribuye financieramente a la labor que realiza la Fundación Mujeres a favor de las víctimas de la violencia de género. La compañía de transporte aportará fondos para becas destinadas a niños y niñas huérfanos por la violencia de género.



Avda. Rebullón s/n - P.I. A Portela • 36416 Mos, Pontevedra, España • Tlf: 986 288 934 • Fax: 986 498 890

Delegación Madrid: Solidaridad 9 • P.I. Los Olivos • 28906 Getafe - Madrid • Tlf: 91 357 87 13

www.atlasautobus.com • info@atlasautobus.com

Recambios y Accesorios para Autobuses y Autocares

ILUMINACIÓN - EMBELLECEDORES - CARROCERÍA - INTERIORES - AUDIO & VIDEO - SISTEMAS DE PUERTA



AYATS-BEULAS-BMC-BOVA
CAMO-CAETANO-CARSER
CARSA-CASTROSUA-CARBUS
FAREBUS-FERQUI-INDCAR
INTEGRALIA-IRISBUS-IRIZAR
MAN-MARCOPOLO-MERCEDES
NEOPLAN-NOGE-OBRADORS
OTOKAR-SETRA-SUNSUNDEGUI
STACO-TEMSA-UNVI-UGARTE
VOLVO

Euroliners y Eurotrims Distribuidores exclusivos para España y Portugal



SUNSET S4, FUNCIONAL, SEGURO Y CONFORTABLE

EL MODELO FERQUI SUNSET S4 FUE PREMIADO COMO MICROBÚS DEL AÑO 2020

EL S4 ES MUY POLIVALENTE. EL VEHÍCULO ES IDEAL PARA REALIZAR TRANSFERS DE HOTELES, SERVICIOS PARA GRUPOS DE TRABAJO, DEPORTISTAS, CONGRESOS...



Imaginemos una familia que se va de viaje. Puede que tenga que hacerlo en grupo, quizás en avión, y les tengan que recoger en el aeropuerto de su destino vacacional. Les tienen que trasladar a su centro de alojamiento. A la salida les está esperando un vehículo de viajeros. La familia desea que el trayecto sea lo más agradable y confortable posible, que sus maletas no sufran desperfecto alguno, que el vehículo sea seguro, que el operador inspire confianza. El Sunset S4 superará todas sus expectativas.

REDEFINIENDO EL CONCEPTO DE AMPLITUD

Ferqui tiene el deseo de que los recorridos por carretera en grupo sean lo más seguros y confortables. Puestos a diseñar un nuevo microbús, el equipo de

Ferqui se propuso ampliar el espacio interior... redefiniendo el concepto de amplitud y remodelando las formas hasta lograr un equilibrio entre funcionalidad, estética y confort.

Simplemente: más alto, más ancho, más largo y con mayor capacidad de carga. En definitiva, más cómodo y práctico, más funcional, ya sea para realizar un transfer corto entre un hotel y un aeropuerto, o un viaje entre ciudades.

Porque el carrocerero asturiano quería mejorar lo conseguido hasta ahora, sacando al mercado un vehículo sin competencia, el más amplio de su segmento.





EL SUNSET S4 SE CARROZA SOBRE CHASIS FRONTIS MERCEDES-BENZ SPRINTER 519

**VERSÁTIL, EFICIENTE, FIABLE, SEGURO,
EL MÁS ESPACIOSO DE SU SEGMENTO**

Diseñado para realizar una gran variedad de servicios, su polivalencia permite el traslado de todo tipo de grupos de trabajo, equipos deportivos, transfers de turistas entre hoteles, escolares, excursiones, bodas, congresos, etc.

PUESTO DEL CONDUCTOR ERGONÓMICO

El volante multifunción permite ajustar las preferencias del conductor en altura e inclinación, así como consultar y ajustar las funciones del ordenador de a bordo, sin perder nunca de vista la carretera. El diseño del asiento del conductor facilita una conducción confortable, ergonómica y relajada.

Así ha pensado Ferqui el Sunset S4, para que lleve pasajeros por todas las rutas del mundo de forma confortable y segura. "Es nuestro trabajo".

ÁGIL Y ROBUSTO POR FUERA, AMPLIO Y CÓMODO POR DENTRO

Las más avanzadas tecnologías de hoy en día se han aplicado al diseño y la producción de un vehículo que se convertirá en el nuevo referente.

Se ha cuidado cada pequeño detalle. Con sus líneas limpias, la armonía de formas y materiales, Ferqui ha dotado al conjunto de una solidez estructural donde cada elemento esté en su sitio, y cada sitio juegue con el espacio y la luz.

EL SUNSET S4 ES SINÓNIMO DE SEGURIDAD

El vehículo se comporta con mucha soltura ante cualquier escenario, ya sea en amplias avenidas o autopistas, o en la más recóndita y sinuosa travesía, gracias tanto a su fiabilidad mecánica y motriz, garantizada por los motores Mercedes-Benz, como a la perfecta comunión entre fibra de vidrio y aceros especiales que dan forma a su imponente armazón. Todo ello permite al Sunset S4 desplazarse con total tranquilidad y seguridad.





NÉGOMÉTAL, ESPECIALISTA EN RECUPERACIÓN DE IMPUESTOS Y SOLUCIONES DE PAGO

PROPORCIONA TAMBIÉN SERVICIOS LEGALES PARA EL SECTOR DEL TRANSPORTE INTERNACIONAL

DESDE 1984, NÉGOMÉTAL BUSCA DE LA INNOVACIÓN Y CUBRIR AL MÁXIMO LAS NECESIDADES DE LOS TRANSPORTISTAS INTERNACIONALES OFRECIENDO A SUS CLIENTES NUEVAS FUNCIONALIDADES PARA SU DÍA A DÍA Y FACILITAR LA GESTIÓN DE SU FLOTA DE VEHÍCULOS

Con más de 35 años de experiencia, Négométal es líder en el sector del transporte internacional por carretera y cuenta con la certificación ISO desde el año 2000. Entre los principales servicios que ofrece Négométal se encuentra la recuperación del IVA en los países de la Unión Europea o la recuperación de impuestos al gasóleo. Pero también ofrece a los transportistas representación social (Asistencia en el marco de la Ley Macron y Ley 136) y asistencia legal (fijación de precios por parte de fabricante, «cártel de camiones»).

En cuanto a las soluciones de pago ofrece dispositivos electrónicos de peaje en todas las redes europeas interoperables, sistema exclusivo de prepago sin garantías financieras, y soluciones de pago profesionales y configurables.

RECUPERACIÓN DE IMPUESTOS

Los expertos de Négométal compilan todas las solicitudes de devolución de impuestos para las administraciones europeas, lo cual permite a los clientes reducir sus gastos.

La recuperación del IVA se produce en 10 días en toda la UE, así como Noruega y Suiza con pago anticipado.

La recuperación de los impuestos especiales como el del gasóleo se lleva a cabo en 8 países de la Unión Europea.

SOLUCIONES DE PAGO: SISTEMA DE PREPAGO PARA PEAJES

Négométal ofrece soluciones adaptadas a todo tipo de flota y genera ahorros en toda la red de autopistas europeas. No se debe permitir que las dificultades con las que se encuentran los profesionales del transporte ralenticen sus negocios. Es por eso que Négométal ha desarrollado un exclusivo sistema de prepago para los peajes, permitiendo a los transportistas que no cuentan con garantías financieras (banco, seguro de cré-

La solución para tu movilidad en Europa



dito, etc.) adquirir unidades a bordo para toda su flota y aprovechar todos los beneficios asociados: facturación única y descuentos de hasta el 13%.

MYNEGOMETAL: GESTIÓN ONLINE DE IMPUESTOS Y PEAJES

Todos los clientes de Négometal tienen acceso privado gratuito a la interfaz MyNegometal. Esta plataforma es una herramienta que le permite seguir los detalles de los cargos de peaje en tiempo real, seleccionar información específica por camión, por país y también descargar facturas, para así poder seguir los procedimientos de la devolución del IVA o impuestos especiales. Dicha plataforma ha sido diseñada para facilitar la gestión de todo tipo de flota y consolidar en una única interfaz toda la documentación que nuestros clientes necesitan a diario.

TARJETA DE COMBUSTIBLE C2A

Su socio C2A ofrece una solución de pago C2A TRUCK a empresas de transporte, combinando las ventajas de una tarjeta de combustible (con una red de estaciones asociadas) y una tarjeta de pago. La tarjeta C2A TRUCK ahorra combustible al tiempo que facilita la gestión contable y administrativa. Se puede utilizar en todos los países europeos (es aceptada en toda la red MasterCard, en los 16 millones de puntos de venta en Europa). Además, para abrir una cuenta C2A no se requiere depósito.

TARJETA PERSONALIZADA

Con esta tarjeta es posible:

- Elegir el tipo de gastos permitidos (combustible, peajes, asistencia en carretera, hoteles, restaurantes...)
- Definir los períodos de uso de sus tarjetas (por ejemplo, la tarjeta se puede bloquear durante el fin de semana)

- Identificar los países autorizados
- Establecer los límites de sus gastos
- Consultar el precio de las estaciones asociadas en tiempo real
- Beneficiarse de la red de socios europeos de Négometal (como E. Leclerc, Esso, Repsol, Bon Area, Petronieves, Petrem...) y una red de socios hoteleros próximamente en el 2020.

Al abastecer en la red de socios, los clientes de C2A se benefician de atractivos descuentos, una sola factura y servicios relacionados.

MYC2A CHECK: MÁS SERVICIOS CONECTADOS

Para usuarios en situaciones de movilidad, C2A ha desarrollado el servicio móvil MyC2A CHECK, el cual permite directamente desde el teléfono móvil del usuario:

- Encontrar la estación más barata y cercana a su punto de geolocalización
- Ser guiado a la estación de servicio elegida
- Consultar el saldo disponible en la tarjeta C2A y los gastos incurridos

Para más información :

<https://www.negometal.com/fr> - <https://www.c2a-card.com/>



RECUPERACIÓN DE IMPUESTOS:

- RECUPERACIÓN DEL IVA EN 10 DÍAS EN LOS PAÍSES DE LA UNIÓN EUROPEA
- RECUPERACIÓN DE IMPUESTOS DEL GASÓLEO EN 8 PAÍSES

SOLUCIONES DE PAGO:

- DISPOSITIVOS ELECTRÓNICOS DE PEAJE EN TODAS LAS REDES EUROPEAS INTEROPERABLES,
- SISTEMA EXCLUSIVO DE PREPAGO SIN GARANTÍAS FINANCIERAS
- SOLUCIONES DE PAGO PROFESIONALES Y CONFIGURABLES





NUEVO MICROSITE DE DIESEL TECHNIC PARA OFRECER SOPORTE A MECÁNICOS

MÁS SERVICIOS PARA LOS TALLERES DE LAS FLOTAS EN WWW.PARTS-SPECIALISTS.COM

DESDE ESTA WEB, SE ACCEDE A LA RECOPIACIÓN DE SUS CLÁSICOS VÍDEOS, DONDE LOS PARTS SPECIALISTS EXPLICAN CÓMO REPARAR AVERÍAS Y SUSTITUIR DETERMINADAS PIEZAS UTILIZANDO LA AMPLIA GAMA DE PRODUCTOS DE LA MARCA ALEMANA DT SPARE PARTS

Diesel Technic, líder mundial en recambios alternativos para vehículos comerciales con sus dos marcas DT Spare Parts y SIEGEL Automotive, pone en valor a sus Parts Specialists mediante el lanzamiento de una nueva web donde estos maestros mecánicos presentan y ofrecen todos sus servicios enfocados a los profesionales de los talleres de las flotas de vehículos comerciales. Con el humor alemán que les caracteriza, los maestros mecánicos de Diesel Technic nos cuen-

tan sus trucos y consejos para facilitar las tareas habituales que se presentan en el taller. También se indica cómo llegar a las numerosas instrucciones de montaje y cómo acceder y utilizar el mayor buscador gratuito de recambios para autobuses, autocares, microbuses, camiones, semirremolques y furgonetas: el Partner Portal de Diesel Technic, disponible en <https://partnerportal.diesel-technic.com/> con unos diez millones de cruces de referencias para identificar rápidamente la pieza que se necesita entre las más de 41.000 que se comercializan a través de distribuidores autorizados.

DIESEL TECHNIC



PANEL DE AYUDA

La gran novedad de la web es que dispone de un panel de ayuda –HelpDesk– donde los mecánicos podrán conseguir soporte inmediato si les surge cualquier duda o problema. Para agilizar y personalizar la respuesta, ahora los Parts Specialists tienen apoyo internacional de las distintas delegaciones de Diesel Technic Group repartidas por el mundo.

LA FORMACIÓN ES FUNDAMENTAL

Diesel Technic es consciente de que una buena capacitación profesional es fundamental. Con ella se evitan averías, se ahorran tiempo y costes, y permite aumentar la oferta de servicios de los talleres. Por ello, el proveedor alemán pone a disposición de los mecánicos de talleres y flotas, jornadas de formación que permiten ampliar conocimientos y aprovechar al máximo las ventajas de la amplia gama de sus marcas DT Spare Parts y SIEGEL Automotive.

CONOCER LA AMPLIA GAMA DE PRODUCTO DIESEL TECHNIC

En los contenidos de estas formaciones se hace mucho hincapié en conocer todas las posibilidades que ofrece la completa gama disponible, por ejemplo, la división de productos para furgonetas y microbuses, porque esta representa una excelente oportunidad de ampliar su negocio a los talleres que habitualmente no trabajan este tipo de vehículos.

Participar en cursos y eventos de Diesel Technic
Los interesados pueden informarse sobre los cursos disponibles y enviar sus solicitudes a través de la nueva web. Estas jornadas serán coordinadas con los distribuidores locales de recambios.
Por último, desde el microsite también se invita a participar en los eventos y ferias del grupo alemán; y especialmente en la comunidad internacional de Parts Specialists.

PREMIOS DE FIDELIZACIÓN

Gracias a su programa de fidelización para talleres, la Premium Shop –a la que en solo un año se han apuntado miles de mecánicos de todo el mundo–, se consiguen fácilmente premios y viajes de todo tipo. Solo por registrarse y suscribirse a su boletín en www.premiumshop.dt-spareparts.com ya se puede elegir un premio.

DIESEL TECHNIC GROUP PRESENTE EN MÁS DE 150 PAÍSES

Diesel Technic es uno de los mayores proveedores de recambios y accesorios para automoción. La empresa se fundó en Alemania en 1972. Gracias a sus marcas de producto, DT Spare Parts (con una gama de alrededor de 40.000 recambios y accesorios para automoción) y SIEGEL Automotive (con alrededor de 1 500 recambios y accesorios), Diesel Technic ofrece al mayorista la posibilidad de satisfacer en cualquier momento las exigencias del mercado. Los puntos fuertes de Diesel Technic son el desarrollo de

“CON EL NUEVO MICROSITE SE PUEDE ACCEDER A TODA LA INFORMACIÓN SOBRE REPARACIONES Y GAMA DE PRODUCTO DE LAS MARCAS DE DIESEL TECHNIC DISPONIBLES PARA LOS TALLERES DE LAS FLOTAS”



recambios de marca para múltiples aplicaciones, y el suministro fiable de productos DT Spare Parts y SIEGEL Automotive a cualquier lugar del mundo. Los distribuidores y sus clientes de talleres en más de 150 países valoran la experiencia y conocimientos de Diesel Technic como un socio fiable de servicio completo que mantiene sus negocios y vehículos en movimiento. Además de la central en Alemania, Diesel Technic Group tiene filiales en España, Francia, Países Bajos, Reino Unido, Italia, Dubái (EUA) y Singapur. Diesel Technic Group da empleo a más de 650 personas de 30 nacionalidades.

PARA LAS FLOTAS DE ESPAÑA Y PORTUGAL

JESÚS PINTADO, EL EXPERTO EN CALIDAD DE LA FILIAL IBÉRICA DE DIESEL TECHNIC

Jesús Pintado, el experto en calidad de la filial ibérica, será quien atienda las solicitudes de los profesionales de los talleres de las flotas de España y Portugal: “El Helpdesk servirá principalmente para intercambiar experiencias técnicas sobre nuestros productos y para casos muy particulares, porque la mayoría de las dudas ya se contestan en el apartado de preguntas frecuentes (FAQ), y el grueso de las incidencias serán resueltas como hasta ahora a través de nuestros distribuidores. Será un plus que añadir al excelente servicio que ya ofrecemos”.





“HEMOS SIDO PIONEROS EN CONSEGUIR QUE LOS DATOS DE LOS VEHÍCULOS APORTEN UN VALOR REAL A LAS EMPRESAS”

HEIKE DE LA HORRA, SALES DIRECTOR IBERIA DE WEBFLEET SOLUTIONS

HABLAMOS CON HEIKE DE LA HORRA, EXPERTO EN MOVILIDAD CON UNA MISIÓN: “ACELERAR LA TRANSFORMACIÓN DIGITAL Y HACER EL BIG DATA SIGNIFICATIVO PARA LAS FLOTAS”

Qué desarrollos está haciendo Webfleet Solutions en el área del vehículo conectado?

En Webfleet Solutions llevamos más de 20 años conectando vehículos con conductores y empresas para ayudar a que realicen su trabajo de la forma más eficiente y segura posible. Hoy en día usamos nuestra experiencia y tecnología para ayudar a que la vida de los conductores sea más fácil y cómoda y que los gestores de flotas y movilidad disfruten de

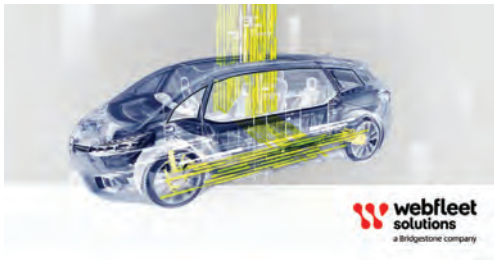
una administración más sencilla y ofrezcan mejores servicios a sus clientes.

Hemos sido pioneros en conseguir que los datos de los vehículos aporten un valor real a las empresas. Los coches cada día están más conectados y soluciones como los sistemas de gestión de flotas se han convertido en un aliado clave.

Con la alianza firme de Bridgestone no podemos obviar todas las posibles integraciones de sus soluciones digitales a nivel de movilidad con las de Webfleet Solutions para posicionar la compañía como líderes globales de soluciones de movilidad, eso sí, acompañando a las empresas en su evolución y transformación tecnológica.

¿Cómo ha influido la compra por parte de Bridgestone en la estrategia hacia el vehículo conectado de la compañía?

Bridgestone tiene una estrategia de digitalización que permitirá a la compañía convertirse en un actor



relevante en el mundo de la movilidad global. La compra de Webfleet Solutions por parte de Bridgestone encaja perfectamente en esta estrategia, ya que le añadimos el perfil tecnológico necesario. Ambas empresas nos estamos aportando muchísimo valor y hemos identificado muchas áreas en las que podemos trabajar juntos para ofrecer a nuestros clientes soluciones innovadoras. Por ejemplo, ya se están desarrollando soluciones que ofrecerán un mejor control de la presión y temperatura de los neumáticos en la oficina en tiempo real. E incluso se podrá recomendar el tipo de neumático óptimo según el análisis del big data generado por estos neumáticos sobre el estilo de conducción, velocidades, rutas, kilometraje, etc.

¿Qué papel tendrán los autobuses conectados en las smart cities del futuro?

Una parte sustancial de la ciudad inteligente es precisamente la movilidad y la gestión del tráfico. Además, en unas ciudades donde cada vez se potenciará más el transporte público y no contaminante frente al transporte privado, el papel del autobús tendrá cada vez más importancia. Los autobuses forman parte del paisaje urbano de las ciudades y seguirá siendo aún más importante en el futuro.

¿Cómo puede ayudar la conectividad en los vehículos a mejorar la seguridad en la carretera?

De muchas maneras. Hoy en día ya hay soluciones de conectividad que permiten monitorizar el estilo de conducción, e incluso aconsejar al conductor en determinadas circunstancias para que fomentar un

“HOY EN DÍA YA HAY SOLUCIONES DE CONECTIVIDAD QUE PERMITEN MONITORIZAR EL ESTILO DE CONDUCCIÓN, E INCLUSO ACONSEJAR AL CONDUCTOR EN DETERMINADAS CIRCUNSTANCIAS PARA FOMENTAR UN ESTILO MÁS SEGURO. NUESTROS CLIENTES YA LAS ESTÁN USANDO Y LOS RESULTADOS SON ESPECTACULARES RESPECTO A REDUCCIÓN DE LA SINIESTRALIDAD O CONDUCCIÓN INEFICIENTE O INSEGURA.”

estilo más seguro. Nuestros clientes ya las están usando y los resultados son espectaculares respecto a reducción de la siniestralidad o conducción ineficiente o insegura.

Otro ejemplo muy ilustrativo es la comunicación en casos de emergencia, el eCall. Este sistema de llamadas contribuirá a mejorar el tiempo de respuesta de los cuerpos de emergencia y servicios médicos en caso de accidente. Los sistemas de localización de flotas resultan imprescindibles ante el escenario de salvar vidas.

Un vehículo conectado registra datos continuamente. ¿Cómo se utilizan y protegen esos datos?

En nuestro caso, estamos totalmente comprometidos con la seguridad y la privacidad de los datos e información. Invertimos constantemente en diseños, tecnologías probadas, procesos y personas para asegurarnos de que siempre podamos proporcionar los servicios de conectividad más fiables del mercado. Nos avala la certificación ISO/IEC 27001, que demuestra que tenemos el control total de nuestros procesos y que los datos de nuestros clientes están a salvo. Además, el diseño de nuestros equipos embarcados se hace con la seguridad como prioridad. Y finalmente, nuestro canal de comunicaciones, entre los vehículos y la nube, es privado y securizado. Nuestros clientes confían en nuestras soluciones y pueden estar tranquilos que con nosotros la privacidad y seguridad de sus datos están garantizadas.

YA HA SOLUCIONES DE CONTROL DE LA PRESIÓN Y TEMPERATURA DE LOS NEUMÁTICOS EN LA OFICINA EN TIEMPO REAL. AHORA SE PODRÁ RECOMENDAR EL TIPO DE NEUMÁTICO ÓPTIMO SEGÚN EL ANÁLISIS DEL BIG DATA GENERADO POR ESTOS NEUMÁTICOS





“EN 2027, UN TERCIO DE NUESTRA FLOTA SERÁ ELÉCTRICA Y LOS OTROS DOS TERCIOS SERÁN VEHÍCULOS DE GAS”

ALFONSO SÁNCHEZ VICENTE, GERENTE DE LA EMT DE MADRID

HEMOS HABLADO CON EL GERENTE DE EMT MADRID SOBRE LOS NUEVOS LANZAMIENTOS Y PROYECTOS DE LA COMPAÑÍA EN MATERIA MEDIOAMBIENTAL Y TECNOLÓGICA

Acaban de arrancar las nuevas líneas eléctricas y gratuitas de EMT Madrid. ¿Qué valoración podrían hacer de su uso y efecto en los ciudadanos de estos primeros días?

Precisamente ayer se ponía en marcha la línea 002. La acogida de la línea 001 es muy positiva aunque, al ser un nuevo trazado, tendremos que esperar a que se consolide. La 001 cubre un itinerario que antes no estaba cubierto por otra línea. Aunque coincide con otras en algunas paradas, es la única línea que conecta Gran Vía con el intercambiador de

Atocha. Era además una demanda de los comercios. La nueva línea 002 prestará servicio con vehículos eléctricos de 26 plazas. Sustituye a la antigua línea M2 pero prolongando la ruta. En el primer día de funcionamiento ya ha registrado más viajeros que la M2. Se puede decir que ha comenzado muy bien. Estas líneas, incluidas en el plan Madrid 360 del Ayuntamiento, ayudarán al pasajero que viene de fuera a moverse por el centro, conectando directamente los intercambiadores modales de Moncloa y Atocha (eje Este-Oeste) y Argüelles con Puerta de Toledo (eje Norte-Sur). Pondremos en marcha también otra nueva línea eléctrica, aunque no gratuita, que tendrá un diseño circular, conectando las Rondas con el Paseo del Prado.

Dado que son líneas en las que solo prestan servicios autobuses eléctricos, nos gustaría saber cuáles son los planes en cuanto a compra de este tipo de propulsión y cómo será la flota “ecológica” de EMT Madrid en los próximos años (gas, híbridos, eléctricos...)

En 2022 no tendremos ningún vehículo diésel ya. Actualmente, los autobuses de gas tienen un gran peso en nuestra flota. El objetivo es sustituir los pocos diésel que nos quedan por 50 unidades eléctricas cada año en esta legislatura y en la siguiente se duplicaría, entrarían 100 unidades eléctricas por año. De este modo en 2027, un tercio de nuestra flota será eléctrica y los otros dos tercios serán vehículos de gas. Los vehículos híbridos los hemos utilizado, han tenido su momento, pero consideramos que tanto los vehículos de gas como eléctricos puros se ajustan más a las necesidades de EMT Madrid. Utilizaremos eléctricos en las zonas que necesitemos circular con emisiones cero y con gas en el resto.

¿Cómo será el nuevo depósito para vehículos eléctricos de EMT Madrid?

El depósito de La Elipa va a convertirse en un centro de referencia de electromovilidad, no sólo en España, sino en toda Europa. Tendrá capacidad para 330 autobuses eléctricos con recarga por pantógrafo. Sabemos que es necesitaremos un suministro de energía importante y estamos trabajando con las compañías energéticas. Pero hay que recordar que el centro generará su propia energía fotovoltaica para autoconsumo y que todos los vehículos contarán con sistemas de carga inteligente que hagan el proceso lo más eficiente posible.

Como primicia os puedo adelantar, que además de este nuevo depósito, estamos trabajando en el traslado del centro de operaciones de Fuencarral. Estará ubicado en otros terrenos, posiblemente en la zona de Las Tablas y albergará autobuses de gas y eléctricos. Va a ser otro centro de referencia.

En cuanto a nuestro Museo, nos gustaría potenciarlo y acercarlo un poco más al centro para facilitar su visita porque creemos que ofrece, sin duda, un material de gran valor histórico para la movilidad y la propia ciudad.

¿Cree que es necesaria una reorganización de las líneas actuales de EMT Madrid, con autobuses ex-

“EL OBJETIVO ES SUSTITUIR LOS POCOS DIÉSEL QUE NOS QUEDAN POR 50 UNIDADES ELÉCTRICAS CADA AÑO EN ESTA LEGISLATURA Y EN LA SIGUIENTE SE DUPLICARÍA, ENTRARÍAN 100 UNIDADES ELÉCTRICAS POR AÑO”

prés entre puntos de mayor demanda o que conecten diferentes intercambiadores, como han hecho con la línea eléctrica 001?

Creo que es necesario fomentar la transversalidad de las líneas, porque tanto en el municipio de Madrid como en la Comunidad la red es muy radial. Estamos ya trabajando en ello con el Consorcio de Transportes.

Tenemos que seguir diseñando soluciones para la demanda creciente. El año pasado cerramos con 440 millones de viajeros, lo que supone un 5% más que en 2018, y seguimos creciendo.

También gestionan aparcamientos. ¿Se harán nuevos parking disuasorios para evitar, no solo la entrada en la ciudad de los vehículos privados, sino que circulen por las principales circunvalaciones, como M-30 o M-40?

EMT Madrid es ahora una empresa de movilidad global. Por ejemplo, hemos ampliado la red de BiciMad con 50 nuevas bases en puntos donde antes no llegaba, como la Ciudad Universitaria, hemos renovado 700 bicicletas de una flota de 2.500, pero tenemos intención de alcanzar las 3.000.

Los aparcamientos que gestionamos están funcionando muy bien. También nos encargaremos de los aparcamientos disuasorios que ponga en marcha el Ayuntamiento y trabajamos en ese sentido además con el Consorcio Regional de Transportes de la Comunidad de Madrid.

En cuanto al servicio grúa el balance también es muy bueno. Creo que prestamos un servicio impecable e



“PROBAREMOS LA CONDUCCIÓN AUTÓNOMA EN LOS CENTROS DE OPERACIONES DE EMT MADRID”

incluso hemos logrado actuar de manera predictiva, colocando vehículos en puntos clave teniendo en cuenta por ejemplo si es día de lluvia o cualquier circunstancia que propicie el mal aparcamiento de vehículos privados.

Las grúas son de propulsión con gas, que se ajusta más que la eléctrica a este tipo de servicio. Lo que sí es flota eléctrica es la de los turismos que usan los inspectores de calle.

Cómo se coordinará la oferta de transporte público necesaria para cubrir el aumento de demanda de quienes dejan su coche en casa. Entendemos que es una labor conjunta de todas empresas que forman parte del Consorcio de Transportes de Madrid, no solo de EMT.

Sí, trabajamos codo a codo con el Consorcio, como ya ocurre con el plan APARCA+T de aparcamientos disuasorios de la Comunidad de Madrid, así como en el fortalecimiento de la movilidad intermodal y llevando paradas de autobús allí donde no llega el metro y consideramos que es un punto de conexión importante.

¿Qué tipo de infraestructuras o medidas cree que son necesarias para reordenar el tráfico de Madrid y que convivan todos los modos de transporte, incluidos los emergentes: bicis, patinetes...?

Los nuevos modos han venido para quedarse y serán complementarios del transporte público tradicional. El Ayuntamiento está estudiando todos estos vehículos, su regulación e incluso un nuevo plan de movilidad que coordine la convivencia de todos.

El sector demanda desde hace años una Ley de Financiación del Transporte Público. ¿Cómo beneficiaría a EMT Madrid en concreto?

La Ley de Financiación del Transporte es necesaria. Será bueno para todos. Aunque Madrid cuenta con su propio acuerdo marco de financiación, el crecimiento de las dotaciones económicas no se corresponde con el crecimiento real de viajeros y necesidades tecnológicas o la introducción de vehículos más ecológicos. La ley redundará en un transporte público más sostenible en toda España. Es una necesidad.

En Málaga se ha puesto en circulación real un autobús de conducción autónoma a modo de prueba. ¿Piensa EMT Madrid probar algún vehículo autónomo a corto plazo?

Hemos firmado un convenio con el INSIA, CDTI y la Universidad Politécnica de Madrid para poner en marcha un piloto de conducción autónoma dentro de los centros de operaciones de EMT Madrid. Se trata de un autobús que podrá posicionarse solo al llegar a cochera y que irá en busca del conductor cuando tenga que recoger el vehículo.



Para poner en marcha pruebas en Madrid hay que implicar al Ayuntamiento y a la propia ciudad. Si la tecnología se desarrolla con éxito, el usuario seguro que se adaptará bien a los autobuses autónomos. De hecho, ya se usa esta tecnología en metro y no hay ningún problema. Otra cosa es la interferencia en la propia ciudad. Todavía quedan unos cuantos años para poder verlo.

¿Qué papel jugarán las nuevas tecnologías incorporadas en los autobuses de cara a la seguridad vial?

Ya incorporamos equipos de tecnología que nos proporcionan multitud de datos. Éstos, tratados con Big Data, nos ayudan a gestionar la compañía de la manera más eficiente. EMT Madrid es una empresa que siempre se ha distinguido por introducir toda la tecnología más puntera, y va seguir siendo así, tanto para mejorar la seguridad como la protección al medio ambiente. Vamos a lanzar también un nuevo proyecto con autobús de pila de combustible para probar la propulsión de hidrógeno.

Esta semana se celebra el día de la mujer, el 8 de marzo. Cuál es la presencia de la mujer en EMT Madrid.

En nuestro caso hay que separar los puestos en servicios centrales, donde el nivel es alto, y los puestos en conducción y taller, donde tenemos un reto importante. Nos gustaría que hubiera más mujeres en ambos pero de momento, hay poca afluencia de mujeres en las convocatorias que lanzamos para incorporación de personal.

“LA LEY DE FINANCIACIÓN DEL TRANSPORTE ES NECESARIA”



LÍNEAS ELÉCTRICAS Y GRATUITAS EN MADRID

ESTOS SERVICIOS SE PRESTAN CON VEHÍCULOS DE IRIZAR Y EL MODELO WOLTA DE CAR-BUS.NET

EMT MADRID HA PUESTO EN MARCHA DOS LÍNEAS QUE SE HAN CONVERTIDO EN DOS EJES NORTE-SUR Y ESTE-OESTE DE MOVILIDAD ELÉCTRICA. PARA FOMENTAR QUE SE DEJE EL COCHE EN CASA, SON ADEMÁS LÍNEAS GRATUITAS PARA EL VIAJERO

Las líneas CERO, cero emisiones y cero coste para los usuarios, son una de las principales medidas incluidas en la nueva Estrategia de Sostenibilidad Ambiental Madrid 360 del Ayuntamiento de la capital.

LÍNEA 001 CON AUTOBUSES IRIZAR

La primera de las líneas CERO, es la 001, que atraviesa el distrito de Centro cubriendo el recorrido entre Atocha Renfe y Moncloa, conectando dos puntos intermodales neurálgicos de Madrid. Para prestar el servicio de esta ruta, que recorrerá más de 350.000 kilómetros al año, la EMT de Madrid ha previsto una dotación de 10 autobuses eléctricos Irizar ieBUS. Este modelo, silencioso y respetuoso con el medioambiente, cuenta con capacidad para 75 pasajeros y una autonomía de entre 200 Km y 250 Km dependiendo del ciclo de conducción y de las condiciones atmosféricas. Esta cifra equivaldría a unas 17 horas circulando en la ciudad.

LÍNEA 002 CON MICROBUSES DE CAR-BUS.NET

La segunda línea cero, la 002, atraviesa parte del distrito de Centro desde Argüelles hasta Puerta de Toledo, discurriendo por diversas calles discontinuas al no existir un eje único que permita dicho recorrido. Esta nueva ruta amplía y absorbe la línea M2. Este nuevo servicio se presta con una dotación de 8 minibuses 100% eléctricos del modelo Wolta, un vehículo que apenas alcanza los 6 metros de longitud para así garantizar giros y maniobras por las calles angostas del centro de Madrid.

Los minibuses modelo Wolta del fabricante Car-Bus - modelo cero emisiones 100% eléctrico y silencioso - cuentan con capacidad para 26 pasajeros y una autonomía de unas 10 horas circulando en similares circunstancias de tráfico en las que, todos estos años, ha prestado servicio la M2.





TMB PRESENTA SUS 105 NUEVOS AUTOBUSES DE MAN

TODOS INCORPORAN UN SISTEMA DE PREVENCIÓN DE ACCIDENTES CON VISIÓN ARTIFICIAL

ESTOS VEHÍCULOS PERTENECEN AL CONCURSO QUE GANÓ ÍNTEGRAMENTE EL FABRICANTE MAN EN LA ÚLTIMA LICITACIÓN DE TMB EN 2019

Transports Metropolitans de Barcelona (TMB) está incorporando, entre diciembre de 2019 y marzo de 2020, 105 autobuses nuevos, parte de los cuales ya han entrado en servicio comercial en diferentes líneas.

La presentación oficial se llevó a cabo en el recinto del Fòrum con una parte de estos nuevos vehículos. En un acto participaron niños y niñas de la escuela Joaquim Ruyra, que han desarrollado una actividad del programa TMB Educa relacionada precisamente con los nuevos autobuses.

EQUIPADOS CON ASISTENTE DE CONDUCCIÓN SEGURA

Estos vehículos, además de ser ambientalmente avanzados (etiqueta ECO) y diseñados para la máxima accesibilidad, incorporan sistemas de ayuda a la conducción mediante visión artificial para la mejora de la seguridad vial.

Los 105 autobuses fueron adquiridos en 2019 a MAN por concurso público. En cuanto a la tecnología, estos autobuses suponen un paso

más allá en la adopción del sistema inteligente de prevención de accidentes mediante cámaras de visión artificial, conectadas a una herramienta de reconocimiento y procesamiento de datos, que interpretan los movimientos del entorno en tiempo real para ayudar a los conductores a prevenir posibles colisiones, a la vez que ofrecen información sobre puntos de riesgo en la infraestructura viaria de la ciudad.

Este sistema avisa al conductor con señales lumínicas y sonoras de posibles impactos, dándole la oportunidad de evitarlos. Las cámaras de visión artificial situadas en el entorno de la carrocería (tres en los vehículos de tamaño estándar y cinco en los articulados) barren permanentemente el entorno, incluso los ángulos que no son visibles para el conductor a través de los espejos exteriores. Esto proporciona esta primera ayuda para evitar especialmente las si-



tuciones de peligro para peatones y ciclistas, dos de los colectivos más vulnerables de la pirámide de la movilidad.

AUTONOMOUS READY SPAIN

Además, esta tecnología también permite la recogida de información del entorno en el que circulan estos autobuses, e identificar los espacios donde se concentran más situaciones de riesgo. La recogida de datos del sistema permite tratarlos, filtrarlos y trasladarlos al departamento de Movilidad del Ayuntamiento de Barcelona, en el contexto del programa Autonomous Ready Spain.

Con la entrada en circulación de los nuevos 105 autobuses, los vehículos de TMB participantes en este proyecto de flota segura pasan a ser 184, cifra que se continuará creciendo con los sucesivos pedidos de renovación de vehículos.

MÁS CALIDAD AMBIENTAL

De los nuevos autobuses presentados, 30 son estándar de 12 metros con motorización híbrida diésel-eléctrica. Barcelona pasa, por lo tanto, a tener 386 autobuses eléctricos o híbridos en el servicio urbano, si se suman los híbridos comprados y los que son fruto de la transformación de coches diésel y gas natural comprimido, es decir, un 34% de la flota (1.140) es eléctrica total o parcialmente.

Los autobuses híbridos de esta remesa son los primeros del modelo New Lion's City 12 C, que equipan el sistema Efficient Hybrid de gestión inteligente de la energía, recuperación de la energía de frenada y paradas silenciosas start-stop, para optimizar el consumo y reducir las emisiones de gases y el ruido.

Las demás unidades son de propulsión con gas natural comprimido: 49 articulados de 18 metros de longitud y 26 de 12 metros, todos del modelo Lion's City, destinados a sustituir coches de gas de primera generación.

EQUIPAMIENTO DE ÚLTIMA GENERACIÓN

Como todos los autobuses que está adquiriendo TMB, los nuevos MAN tienen pulsadores de apertura inteligente de puertas, conectores USB para la carga de dispositivos móviles, aire acondicionado e indicador lateral luminoso de nombre de línea y destino. Otra característica distintiva de los 105 nuevos autobuses son las mejoras en la accesibilidad, fruto del trabajo conjunto de los técnicos de TMB y los colectivos de personas con movilidad reducida. Estas mejoras se añaden a las facilidades consolidadas desde hace años en las distintas generaciones de autobuses de TMB: piso bajo antideslizante, mecanismo de inclinación de la carrocería para reducir la distancia con la acera en las paradas (kneeling), rampa retráctil en la puerta central, pulsadores de petición de rampa y de aviso de bajada de cochecito infantil — que anula el cierre automático de las puertas—, rotulación en braille de los pulsadores y sistema de información sonora para personas con discapacidad visual, entre otros

DEL TOTAL, 30 SON AUTOBUSES HÍBRIDOS DE 12 METROS Y EL RESTO ES DE PROPULSIÓN GNC (49 ARTICULADOS DE 18 METROS Y LOS OTROS 26, DE 12 METROS)



INCORPORACIÓN DE SUGERENCIAS DE COLECTIVOS PMR

Estas son las más destacadas:

- Disposición enfrentada de los dos espacios reservados para sillas de ruedas, escúteres y cochecitos infantiles, uno a cada lado de la caja de pasaje, de dimensiones superiores, para facilitar la maniobrabilidad de sillas y cochecitos, y equipados con asientos plegables.
- En estos espacios la seguridad de las personas con dificultades de movilidad queda garantizada por una barra de sujeción lateral plegable.
- Correas ajustables para reforzar la seguridad del usuario en silla de rueda si la sujeta al manillar o para sujetar objetos para que no puedan caer sobre los pasajeros durante el recorrido.
- El interior de los nuevos autobuses se ha diseñado para facilitar la accesibilidad y el confort de los pasajeros, con puertas amplias y el máximo de espacio plano.
- El despliegue de la rampa se ajusta a la apertura de las puertas para que la maniobra de entrada y salida de las sillas de ruedas sea más segura.





MERCADO DE MICROBÚS Y MIDIBÚS EN 2019

TRAS EL DESCENSO DE 2018, EL SEGMENTO DE MICROBUSES VUELVE A CAER EN 2019

EL SEGMENTO DE MICROBUSES LLEVA EN BAJADA DOS AÑOS CONSECUTIVOS. AL CIERRE CON 8,7 PUNTOS NEGATIVOS DE HACER DOS EJERCICIOS, SE SUMA AHORA OTRA CAÍDA DEL 17,9%



Otokar Ulyso T
Midibús del Año 2020



Ferqui Sunset S4
Microbús del Año 2020

Según los datos de ANFAC, en el segmento de microbuses se matricularon en España en 2019 un total de 738 unidades mientras en 2018 eran un total de 899. A estas habría que sumar la de midibuses para este especial, pero al ser considerados como autocar o autobús por algunas marcas, no existe segregación de datos para este tipo de vehículos. El líder de ventas sigue siendo Mercedes-Benz, con 286 unidades frente a las 318 que matriculó el año anterior. Le siguen Iveco, que pasa de 218 unidades a las 217 actuales, manteniendo su segunda posición y otra vez en tercer lugar Renault (82 unidades en lugar de las 178 de 2018).

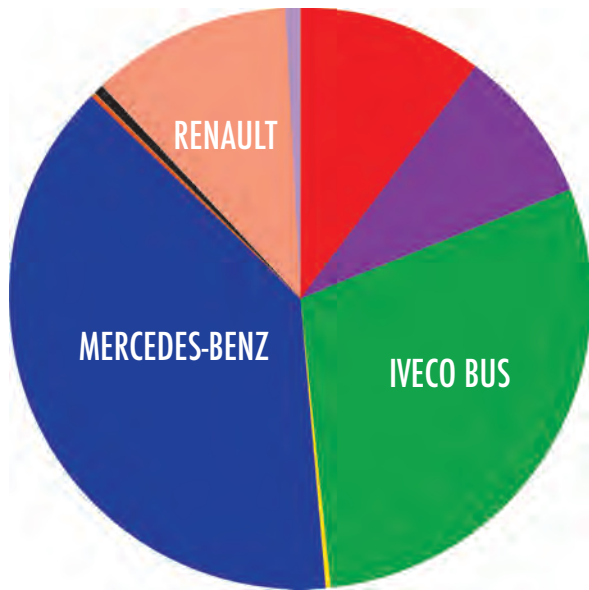
VEHÍCULOS INDUSTRIALES DEL AÑO 2019 EN ESPAÑA

En las categorías de Midibús del Año y Microbús del Año, dentro de los premios a los Vehículos Industriales del Año 2019 en España, elegidos entre los operadores del mercado nacional y entregados por las revistas Viajeros y Transporte 3 (grupo editorial EDITEC), resultaron vencedores en esta edición:

MATRICULACIONES POR MARCAS MICROBUSES (DATOS ANFAC)

MARCA	2018	2019
→ CITROEN	6	0
→ FIAT	46	77
→ FORD	109	64
→ HYUNDAI	1	0
→ IVECO BUS	218	217
→ KARSAN	0	1
→ MERCEDES-BENZ	318	286
→ OPEL	0	1
→ PEUGEOT	16	5
→ RENAULT	178	82
→ RENAULT TRUCKS	6	5
→ VOLKSWAGEN	1	0
→ Total	899	738

CUOTA DE MERCADO DE MICROBUSES



- | | |
|---|--|
| ■ FIAT | ■ OPEL |
| ■ FORD | ■ PEUGEOT |
| ■ IVECO BUS | ■ RENAULT |
| ■ KARSAN | ■ RENAULT TRUCKS |
| ■ MERCEDES-BENZ | |



MERCEDES-BENZ

PRIMER PUESTO



IVECO BUS

SEGUNDO PUESTO



RENAULT

TERCER PUESTO

Ferqui



SUNRISE



SUNSET S4



SUNSET S4

DINO

NORA



1. ISUZU Visigo.
2. King Long Apollo.
3. OTOKAR ULYSO T.



1



2



3

NUEVOS CHASIS DE LOS FABRICANTES IVECO Y MERCEDES-BENZ

Hemos empezado el año con muchos nuevos modelos de microbús, en gran parte como consecuencia del cambio de algunos chasis disponibles de Mercedes-Benz y de Iveco.

Iveco lanzó su nueva Daily, de la que podrá ver un reportaje en este número de viajeros sobre el Road Show por España con su modelo. Entre sus mejoras destacan un superior ahorro de combustible, la disponibilidad de versiones GNC, la incorporación de Sistemas Avanzados de Asistencia al Conductor así como sistemas de conectividad.

En esa misma línea encontramos también la nueva Sprinter de Mercedes-Benz. Un vehículo en el que la eficiencia y la conectividad son protagonistas. Uno de los recientes lanzamientos del fabricante alemán fue la versión Sprinter Travel 75, con mayor capacidad de pasajeros (21+1), gracia a su nuevo eje de alta carga.

MAN TRUCK & BUS OFRECE AHORA TRES DIFERENTES MODELOS DE MINIBÚS BASADOS EN LA CAMIONETA MAN TGE

MAN LLEGA AL SEGMENTO CON SU TGE

MAN Truck & Bus ofrece ahora tres diferentes modelos de minibús basados en la camioneta MAN TGE. Mientras el MAN TGE 4x4 Intercity es apropiado para el transporte de traslados y de excursiones y como vehículo lanzadera para hoteles o multifunción, el nuevo MAN eTGE Kombi con propulsión eléctrica y el nuevo MAN TGE City están pensados, sobre todo, para el transporte de personas en el centro urbano. El MAN eTGE Kombi está basado en la camioneta eléctrica fabricada en serie MAN eTGE y está homologado como vehículo de la clase M1 destinado para el transporte de pasajeros con una capacidad de hasta ocho personas. De esta manera, este nuevo minibús es particularmente apropiado para el tráfico urbano en zonas de acceso con limitación de emisiones, así como en zonas residenciales y hospitalarias donde se presta una atención especial a un bajo nivel de ruido. El sistema de asientos con anclaje en rieles Airline permite una configuración de asientos muy flexible, así como la instalación complementaria de un elevador de silla de ruedas en la parte trasera. Todos los asientos disponen de cinturones de seguridad de tres puntos, así como una calefacción de asiento eléctrica que representa, gracias al calor de contacto, una fuente de calor muy eficaz con un elevado grado de rendimiento. Las baterías del minibús MAN eTGE Kombi con propulsión totalmente eléctrica están colocadas de manera compacta debajo del suelo ligeramente elevado y permiten alcanzar una autonomía teórica de hasta 173 kilómetros según NEDC y de 114 kilómetros según WLTP. Es posible una carga rápida de cero al 80 % en 45 minutos si se dispone de una estación de carga de corriente continua con un sistema de carga combinada (Combined Charging System, CCS) y una potencia de carga de 40 kilovatios.

ISUZU ENTRA EN EL MERCADO ESPAÑOL

Para el mercado español, la marca ofrece de momento tres modelos que cubren diferentes necesidades: Turquoise, NovoCity Life y Visigo.

NovoCity Life es un vehículo Clase I. Este urbano de 8 metros está disponible de momento solo con motorización diésel. Turquoise es un vehículo Clase III. Con sus 7,7 metros permite una capacidad de 33 + C. Es ideal para servicios discrecionales y se puede adaptar a PMR. Visigo es un midibús de 10 metros con capacidad de 39 + G + C

ÉXITO EN EL MERCADO DE LOS MICROS Y MIDIS AUTOPORTANTES

A las versiones de midibuses que están en la cartera de los fabricantes hay que sumar los modelos autoportantes que han llegado a España. La nueva incorporación como hemos visto es ISUZU, pero otros llegaron hace tiempo para quedarse.

KING LONG nos trae la conducción autónoma con su nuevo micro. Se llama Apollo y es un microbús de conducción autónoma de nivel 4, sin intervención humana. Este vehículo ha comenzado a distribuirse en España a través de King Long. Tras ser probado en

diversas ciudades de Asia, ha entrado en producción en serie. Su capacidad es de 8 personas sentadas y 6 en pie. Su autonomía es de 130 Km aproximadamente y cuenta con dos modalidades de carga: rápida (2 h) y lenta (10 h).

OTOKAR GANA EL MIDIBÚS DEL AÑO 2020

Ulyso T, Midibús del Año 2020, es elegante y confortable, con una estructura integral ligera y robusta que ofrece una gran manejabilidad y alta capacidad de almacenaje. Con sus 10,10 metros de longitud, permite una capacidad de hasta 43 pasajeros. El Ulyso T es el nuevo vehículo turístico de Otokar. El Ulyso T de 10 metros combina el lujo con la practicidad. Ofrece mucho espacio para el pasajero y un espacio para el equipaje sobresaliente que mide 5,5 m³. Disponible con un motor Cummins con una potencia de hasta 320 CV, combinado con dos tipos de caja de cambios (manual o automática), el Ulyso T es ágil en todo tipo de carreteras.

TEMSA Y SUS MODELOS MD9 Y MD7

TEMSA volvió al mercado español con dos modelos: MD9 y MD7. El primero es un midibús de 9 metros que pretende dar respuesta a las necesidades de hoy de los operadores. El MD7, con motor delantero atrásado, ofrece sencillez y coste reducido.



4



5

4. TEMSA MD7.

5. AUTO CUBY CUBY Bus Green Power.

Elige VISIGO y entra en una nueva DIMENSIÓN.



VISIGO
by ISUZU

- Diseño
- Confort de pasajeros
- Eficiencia
- 39 plazas
- Motor Cummins 320 Hp
- Automático
- Suspensión independiente

...Y TODO
LO QUE IMAGINES

 9,6m.  5,5m³

CARROCERÍAS MUY INNOVADORAS

AUTOCUBY ENTRA EN LA ELECTROMOVILIDAD

A las nuevas versiones que ha incorporado en el último año AutoCuby en su gama de vehículos, (Cuby Sprinter RH con anchura 2.15m con distribución 2+2, el nuevo Iveco Daily Vip en versión Business o el Cuby Sprinter City Line - Urbano - hecho en base de nuevo modelo 907) hay que sumarle su modelo Cuby Sprinter 100% eléctrico.

CAR-BUS.NET RENUEVA SU MODELO SPICA

Su reconocido y exitoso modelo Spica ha sido renovado para adaptarse al nuevo chasis Sprinter. Con rediseño completo de la unidad, incorpora nuevos paneles laterales más envolventes y nuevo spoiler delantero con luz diurna integrada. La utilización de materiales tecnológicamente muy avanzados ofrece la oportunidad de conseguir una solidez superior a la anterior y un mejor peso.

Entre sus hitos más recientes están la llegada del carroceros al segmento Midi con su modelo Tourer HD y la incorporación de su modelo eléctrico Wolta en la línea 002 de EMT Madrid. Encontrará un reportaje sobre este tema en este número.

FERQUI GANÓ EL MICROBÚS DEL AÑO 2020

El modelo Sunset S4 de FERQUI ganó el Microbús del Año 2020. Con su estructura diseñada con perfiles de aleación ligera, reduce un 20% el peso del módulo resistivo, logra una capacidad de 22 +C y un maletero de 2 m3. Se ha utilizado como plataforma base el chasis cabina Mercedes-Benz Sprinter 519. Está disponible en las versiones: 22+C, 19+G+C y Semiurbana. Encontrará un reportaje más extenso sobre este nuevo y galardonado modelo en este número de Viajeros.

INDCAR Y SU NUEVO WING

El nuevo Wing 2020 de Indcar ha tenido un gran éxito en el Roadshow por España de Iveco con su nueva Daily. Desde Indcar afirman que "las sensaciones no pueden ser más positivas. Los clientes que han visto el vehículo destacan la alta calidad de sus acabados, su gran maletero y, sobre todo, la capacidad para poder llevar hasta 30 pasajeros con total comodidad."

Este modelo fue precisamente una de las novedades que presentó la marca en Busworld, junto con otros nuevos modelos MobyCity 7 y el Strada e-City Low Entry 100% eléctrico. Su modelo eléctrico está carrozado sobre chasis Iveco. Lo verdaderamente innovador del proyecto Strada e-City es su autonomía: 16 horas seguidas sin necesidad de parar a recargar.

UNVI Y SU NUEVO COMPA T

Pusimos ver el nuevo modelo Compa T de UNVI en Busworld Bruselas. Es un minibus con longitudes de 7,8 metros y 8,5 metros. Como novedad cuenta con versiones GNC, PMR, y OPEN AIR. Recientemente ha estado en ruta por todo el país en el Road Show de Iveco. Unvi mostró su Compa T sobre la nueva plataforma Iveco Daily 70c21.

El vehículo se ha carrozado para la ocasión con el máximo cuidado. La carrocería Compa T de UNVI se caracteriza por disponer del maletero más amplio de la categoría. Con versiones de hasta 29 pasajeros, el Compa destaca también por su generosa habitabilidad interior y un elevado equipamiento de serie. Sobre este mismo bastidor IVECO 70C21, UNVI carroza versiones accesibles para pasajeros en silla de ruedas y versiones urbanas.

LA MAYORÍA DE LOS CARROCEROS DE MICROS Y MIDIS PUEDEN OFRECER VERSIONES ELÉCTRICAS Y DE GAS DE SUS MODELOS



6



8



7



9

6. Car-Bus.net Tourer.

7. FERQUI Sunset S4.

8. INDCAR.WING.

9. UNVI Compa T.



Fiabilidad, Diseño y Calidad a su servicio



Microbuses de Lujo, S.L. / www.car-bus.net / car-bus@car-bus.net / +34 93 873 56



car-bus.net



carbusnet



microbus_carbus

Van Partner by Mercedes-Benz



El Roadshow Daily de IVECO BUS ha llegado a Madrid de la mano del concesionario oficial IVECO, Cocentro.

ROADSHOW DEL NUEVO IVECO DAILY MINIBÚS

JUNTO CON FERQUI, INDCAR Y UNVI, IVECO RECORRIÓ CERCA DE 4.000 KM

IVECO BUS ACERCARÁ ASÍ EL NUEVO VEHÍCULO A LOS PROFESIONALES DEL TRANSPORTE DE PASAJEROS DE ESPAÑA, JUNTO CON ESTOS TRES CARROCEROS ESPAÑOLES

El Roadshow de IVECO BUS arrancó en Málaga y, durante un mes, ha estado realizando paradas en las ciudades de Sevilla, Alicante, Valencia, Barcelona, Madrid, Burgos, Santiago de Compostela y Bilbao.

Recorrió cerca de 4.000 kilómetros para contactar con los profesionales del transporte de pasajeros de España, quienes han tenido la oportunidad de conocer el nuevo minibús de la marca, un modelo que cambiará la perspectiva de sus negocios.

COLABORACIÓN CON LOS CARROCEROS

Además, el Roadshow cuenta con la colaboración de los principales carroceros de la marca: FERQUI, UNVI e INDCAR. Durante las presentaciones de la

Daily Minibús, los clientes interesados también pudieron agendar una prueba dinámica para comprobar cómo este modelo marca una nueva experiencia a bordo y de conducción, con sus tecnologías para el aumento de la seguridad de los ocupantes. Todo ello, con el asesoramiento profesional de especialistas de la marca, que resolvieron todas las dudas y mostraron los aspectos menos conocidos del nuevo vehículo.

Para **Alejandro Martínez, Director de IVECO BUS para España y Portugal**, este Roadshow "es una oportunidad perfecta para que los clientes conozcan de cerca la Nueva Daily Minibús y el por qué ha sido nuestro último lanzamiento estrella. Su robustez, potencia y el cambio automático Hi-Matic así como su disponibilidad tanto en versión de gas natural como diésel, hacen a este modelo un vehículo claramente diferenciado frente a los de la competencia".



LA NUEVA DAILY MINIBÚS, EL FUTURO DEL TRANSPORTE DE PASAJEROS

Entre sus novedades, el nuevo modelo incorpora los mismos sistemas de conectividad avanzada



que ofrecen los turismos, como por ejemplo la radio digital Hi-Connect, que permite a través de su pantalla táctil conectar el Smartphone del usuario y poder tener a mano toda la información de su dispositivo móvil. Fiel a su reputación, la nueva Daily destaca por su **ahorro en combustible** gracias a diversas medidas como el sistema Start&Stop, el nuevo turbo de geometría variable controlado electrónicamente, los exclusivos neumáticos Super Eco Low Rolling de Clase A, diseñados específicamente para este modelo etc. Todas estas medidas **suponen un ahorro de combustible que puede llegar al 10%**.

La Nueva Daily Minibús también está **disponible en versión gas natural comprimido (GNC)**. Gracias a su etiqueta ECO y la baja sonoridad, permite el acceso al centro urbano de las ciudades, incluso en episodios de gran contaminación, y contribuye a mejorar la calidad del aire de las ciudades, con unas emisiones locales de hasta **un 12% menos de NOx, y un -76% de PM, que la versión diésel equivalente**. Emite hasta un **5% menos de CO2**, porcentaje que aumenta hasta una **reducción del 95% de CO2 con el uso de biometano**.

Para la marca, la seguridad de los pasajeros es primordial, por ello este modelo con una capacidad de hasta **32 pasajeros o 8 PMR/personas con movilidad reducida**, cuenta entre su equipamiento con **Sistemas Avanzados de Asistencia al Conductor**, como el Sistema Avanzado de Frenado de Emergencia y el City Brake pro, el **Adaptive Cruise Control** mantiene la velocidad y la distancia de seguridad ajustadas respecto al vehículo que va delante, el **ProActive Lane Keeping Assist** impide que el vehículo salga del carril involuntariamente y el **Crosswind Assist** ayuda a mantener la estabilidad del vehículo en caso de ráfagas de viento laterales.



fiaa



FERIA INTERNACIONAL DEL AUTOBÚS Y DEL AUTOCAR

6-9
OCTUBRE
2020
MADRID / ESPAÑA



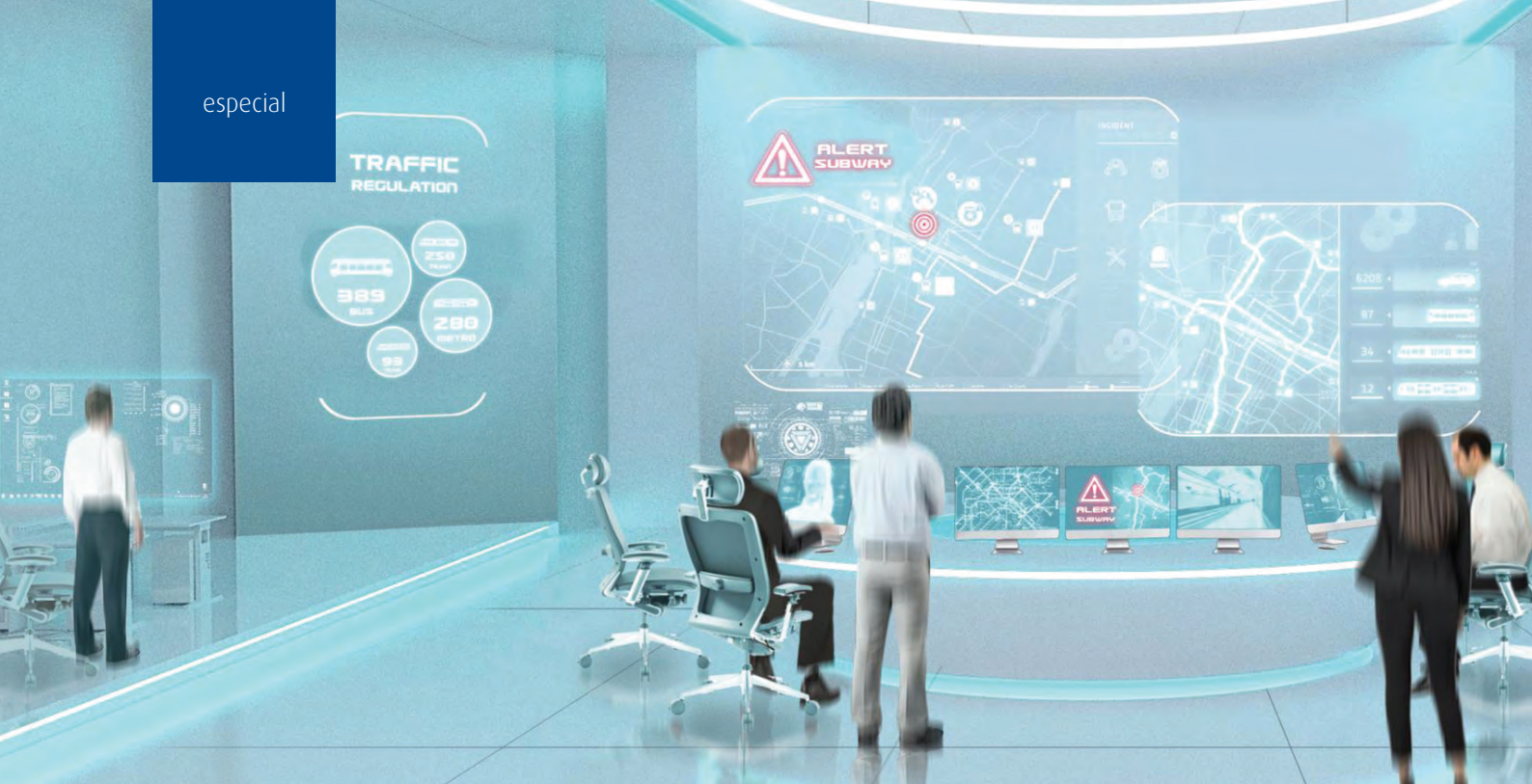
UN NUEVO
CONCEPTO
DE MOVILIDAD
ECOLÓGICA • SEGURA • CONECTADA



PATROCINADOR
OFICIAL DE



ifema.es/fiaa



TECNOLOGÍA PARA SER MÁS EFICIENTES Y COMPETITIVOS

LA TECNOLOGÍA BIEN APLICADA PUEDE SER EL GRAN ALIADO DE LAS FLOTAS DE TRANSPORTE

LA TECNOLOGÍA APLICADA AL TRANSPORTE NO SÓLO NOS PERMITE EL SEGUIMIENTO Y GESTIÓN DE LA FLOTA, TAMBIÉN NOS HACE MÁS EFICIENTES Y DOTA A LOS VEHÍCULOS DE MAYOR SEGURIDAD EN LA CARRETERA. CONTAR CON UNA BUENA PLATAFORMA TECNOLÓGICA QUE PERMITA EL COMERCIO DIGITAL TAMBIÉN ES YA FUNDAMENTAL PARA SER MÁS COMPETITIVO

Con las herramientas tecnológicas y software de última generación es posible controlar toda las facetas de la empresa, desde dónde está cada vehículo, hasta cómo hacer los pagos de peajes de un modo más eficiente o poder analizar cada componente del autobús para poder prevenir costes, controlar el tipo de conducción segura y eficiente y detectar nichos de mercado gracias a la interpretación big data.

PRESENCIA ONLINE

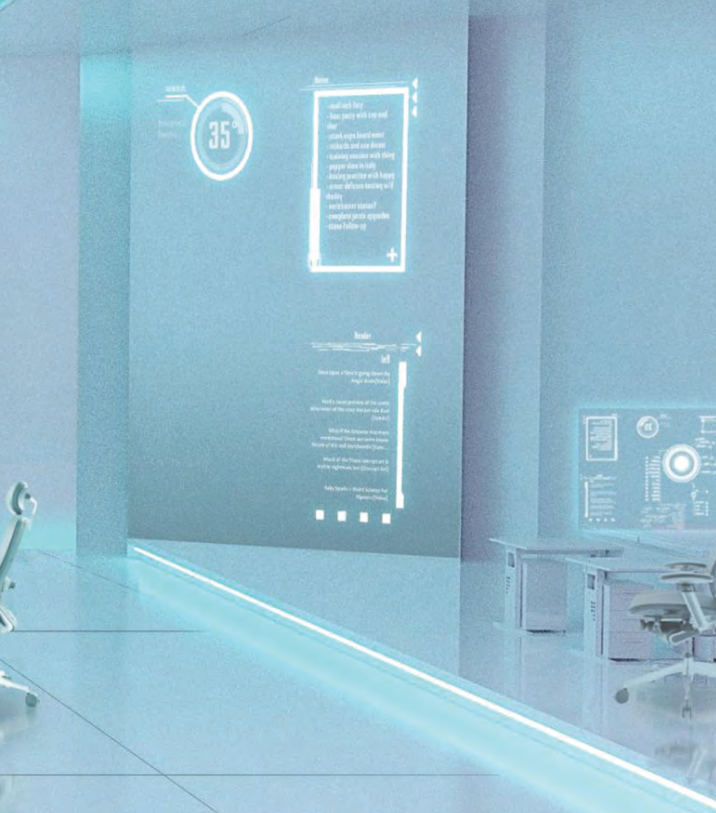
Todavía hay quien se conforma con tener página web de presentación de la empresa como modo de presen-

cia en internet. Hace tiempo que el mundo virtual ya es mucho más rico y fluido.

Las redes sociales no son sólo un lugar en el que colgar nuestras fotos y hacer comentarios, son una herramienta de comunicación directa con los usuarios y un lugar perfecto para captar nuevos clientes o mejorar el servicio gracia a los comentarios o quejas de quienes lo han utilizado. Ese mundo virtual ha evolucionado y ahora también es necesario estar en la realidad aumentada y poder llegar directamente al dispositivo móvil de millones de personas.

Las nuevas soluciones de seguimiento de aplicaciones en smartphones también nos da información de los hábitos de movilidad de los ciudadanos. Así podemos configurar nuestros servicios, en función de la demanda potencial o incluso crearlos para un nicho nuevo que no tenga una oferta adecuada para sus necesidades.

Todo eso y mucho más es posible gracias al análisis Big Data. Lógicamente, toda esta información es necesario que esté en manos de expertos. Porque, lo importante, como dicen todos los entendidos en la materia, no es recopilar miles de datos de cada pasajero gracias al uso de su título o de su conexión vía wifi en el autocar, sino saber interpretarlos y cruzarlos de un modo adecuado, conociendo qué es lo que queremos saber o necesitamos saber.



EL COMERCIO DIGITAL SERÁ CADA VEZ MÁS NECESARIO

Según el informe de OBSERVATUR, El transporte, al contrario de los hoteles, sigue teniendo mayor potencial de venta a través de su propia página web, donde se produce aproximadamente el 74% de las compras, en lugar de en buscadores o comparadores de precio.

Por eso, es necesario contar con pasarelas de pago en las web del sector y dar la posibilidad de comprar directamente o hacer reservas en ellas. Entrar en el e-commerce, no significa vivir ajeno a las plataformas de venta sectoriales, como Movelia, o cualquier otra de carácter intermodal.

TENERIFE Y ZARAGOZA INTRODUCEN BIG DATA

Transportes Interurbanos de Tenerife (Titsa), empresa del Cabildo de Tenerife, ha expuesto ante representantes de empresas de transporte y administraciones europeas los avances en materia de movilidad como el papel que ha tenido la creación de la Mesa de la Movilidad o el uso de técnicas de Big Data. A partir de los datos que muestran dónde los usuarios cogen la guagua, se puede deducir su



**Transports2018
Publics**
The European Mobility Exhibition

Ahora tiene
nuevo nombre

2020 JUNE 23-25 PARIS EUROPEAN MOBILITY EXPO

**El evento profesional
para los profesionales de
la Movilidad europea**

**INVITADO DE HONOR 2020:
HAMBURGO**



MÁS DE 250
expositores y más de **11.000**
participantes de 60 países

MÁS DE 50
eventos, charlas, presentaciones,
talleres, y más

MÁS DE 100
ponentes, expertos, y profesionales
de la movilidad

¡ÚNASE A NOSOTROS!

eumo-expo.com

@EuMoExpo | EuMo Expo

Para más información: Promosalons España
marketing@promosalons.es — Tel. 932178596

Organizado por

GIE **objectif transport public**
Groupement des Autorités
Responsables de Transport **GART** **UTP** Union des Transports
Publics et Ferroviaires

En colaboración con



Con el apoyo de



Invitado de honor 2020



Colaborador oficial



EL E-COMMERCE SERÁ CADA VEZ MÁS NECESARIO, AL IGUAL QUE LA PRESENCIA EN LA REALIDAD VIRTUAL AUMENTADA DE TODO TIPO DE EMPRESAS Y SERVICIOS, INCLUIDO EL TRANSPORTE

destino a través de diferentes técnicas, entre ellas las Inteligencia Artificial y las redes neuronales, lo que permite hacer una red de transporte que se ajuste a la demanda real de los usuarios. De esta forma, la empresa es capaz de detectar los puntos críticos de la red casi de inmediato y ser más ágiles en la toma de decisiones, como planificar mejor los servicios, ser más eficientes, detectar las demandas de transporte no atendidas en determinados horarios y, sobre todo, mejorar la experiencia del usuario a través de una mayor frecuencia, la reducción del tiempo de viaje y el número de trasbordos.

El CTAZ (Consortio de Transportes del Área de Zaragoza) y Alstom España están desarrollando un proyecto piloto de innovación, basado en la solución multimodal Mastria, encaminado a mejorar la gestión de la red de autobuses del área metropolitana de Zaragoza. El proyecto tiene como objetivo resolver las incidencias en tiempo real y ayudar a entender cómo mejorar la planificación de las rutas para ofrecer un mejor servicio a los usuarios

WEBFLEET SOLUTIONS EN LOS ENERTIC AWARDS 2019

La Plataforma enerTIC entregó en diciembre de 2019 sus premios anuales de referencia a los proyectos tecnológicos más innovadores para mejorar la eficiencia energética y la sostenibilidad. Covirán, cooperativa dedicada a la distribución alimentaria, ha sido galardonada en la categoría de "Smart Supply Chain Management", donde se valoran tecnologías innovadoras en el proceso de planificación, puesta en ejecución y control de las operaciones de la red de suministro. Covirán ha obtenido este pre-

mio con su proyecto "Gestión de la trazabilidad en la entrega de pedidos", en el que la solución telemática de Webfleet Solutions tiene un papel clave. Entre los criterios que han permitido a Covirán obtener este galardón se han tenido en cuenta su grado de innovación y su impacto en la reducción de consumo energético y de emisiones de CO2 en la organización. Covirán ha demostrado que con este proyecto ha conseguido reducir más de 159.000 litros de gasoil y más de 443.000 toneladas de CO2 al año.

"Estamos muy contentos de que EnerTIC haya valorado y premiado el proyecto de Covirán para optimizar su cadena de suministro", comenta Heike de la Horra, director comercial de Webfleet Solutions para Iberia. "Nos enorgullece formar parte de este proyecto y haber contribuido con nuestra tecnología a que Covirán haya alcanzado sus objetivos de mejora".

WEBFLEET SOLUTIONS, EFICIENCIA EN TIEMPO REAL

WebFleet Solutions, antes conocido como TomTom Telematics y que ahora forma parte del grupo Bridgestone, es uno de los más destacados proveedores tecnológicos para el mundo de las flotas. Con sus soluciones es posible hacer seguimiento en tiempo real tanto de vehículos como de los consumos y del tipo de conducción. Da la posibilidad de comunicarse en todo momento con los conductores para solucionar sobre la marcha los excesos de consumo, por ejemplo.

Por otro lado, WebFleet Solutions está también trabajando en el proyecto de un coche conectado mediante realidad aumentada.

Encontrará un amplio reportaje sobre Webfleet Solutions en este número de Viajeros.

ACTIA, CREADOR DE CONECTIVIDAD A BORDO

ACTIA puede definir una arquitectura común a bordo para garantizar la interoperabilidad de los sistemas operativos, servicios para una movilidad conectada, segura y sostenible, apoyo en la transición a la movilidad eléctrica y a la nueva energía, capacitación del



conductor para una adopción del estilo de conducción ecológica e integración de telemetría a bordo para mantenimiento preventivo y ahorro de energía. Las soluciones de ACTIA para flotas se integran en el portal ACTIA Fleet para la visualización y funcionamiento de los diversos datos proporcionados por el vehículo a la nube. Su portal permite la lectura y gestión en tiempo real a través de cuadros de mando e indicadores.

La pantalla de ayuda a la conducción DriverAid, equipo de post o integrado en el salpicadero del podio, es un relé de funciones de conducción ecológica con el consumo de combustible y la mejora de monitor de rendimiento de conducción de los conductores.

MEJOR PLANIFICACIÓN

Frotcom es una de las empresas de referencia en la integración de sistemas ERP y fueron precursores en aplicaciones móviles (APP) para la gestión y comunicación de conductores en tiempo real sin necesidad de voz, además del envío de partes de trabajo y otros formularios a través de navegadores, smartphones o tablets, lo que supone un compromiso total con el Medio Ambiente y el ahorro de papel, además de un ahorro de tiempo considerable. Su desarrollo más importante en el sector del transporte de pasajeros es el Módulo de Control y Gestión de Rutas,



ENTRE LOS SERVICIOS QUE PUEDEN MEJORARSE CON LA TECNOLOGÍA ESTÁN POR EJEMPLO LOS DE RECUPERACIÓN DE IMPUESTOS Y SOLUCIONES DE PAGO AUTOMÁTICA EN PEAJES. EN ESTAS MATERIAS ES ESPECIALISTA NEGOMETAL



INFORMATION TECHNOLOGY
for PUBLIC TRANSPORT

Pol. Ind. Los Olivos
Calidad, 66
28906 Getafe (Madrid)
Tel. +34 91 665 26 26
www.actia.com

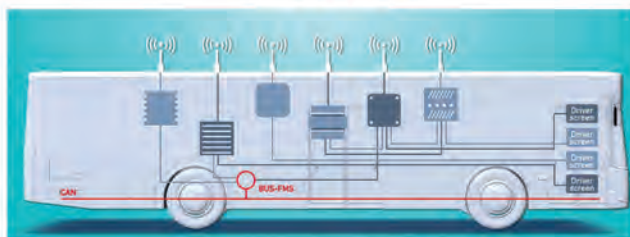


Miembro Estratégico de ITxPT

¿Qué es ITxPT?

Es un organismo europeo que se encarga de desarrollar las diferentes normativas encaminadas a estandarizar los conexiones de los distintos equipos instalados en los vehículos de transporte público, así como, sus protocolos de comunicación con el fin de reducir costes, evitar duplicidades, limitar monopolios y fomentar su interoperabilidad

Sin ITxPT



Duplicidad
equipos



Múltiples
cableados



Instalación
compleja



Conexiones
diferentes

Con ITxPT



- Beneficia: OEM, Operadores, Autoridades y Usuarios
- Simplifica la arquitectura eléctrica del vehículo
- Reduce costes de instalación y mantenimiento
- Fomenta la interoperabilidad de los sistemas
- Limita los monopolios

Actia, como miembro fundador y estratégico de esta organización, dispone actualmente de un amplia gama de productos, homologados ITxPT, tanto para OEM como para Operadores.

que permite programar las rutas diarias o semanales; la asignación de rutas circulares para buses turísticos, el control de accesos de pasajeros por paradas, tiempos estimados de llegada, alarmas en caso de retrasos en la llegada del autocar y control del corredor de ruta.

CONECTIVIDAD. MÁS ALLÁ DEL SEGUIMIENTO DE FLOTAS

Empresas como Continental Automotive España, está contribuyendo con sus desarrollos tecnológicos a una movilidad segura, inteligente y limpia. Continental trabaja por ejemplo en el desarrollo de sensores para visión panorámica, sistemas de comunicación con el conductor, conectividad para mejorar la movilidad (platooning, diagnóstico remoto, control de neumáticos, peajes...), pero también nuevos modos de movilidad más sostenibles y también conducción autónoma.

Sobre la conectividad, decía en el Curso de Verano de CONFEBUS 20019 Heike de la Horra, Director Comercial de TomTom Telematics de Iberia, que permite ahorrar costes, como conocer el estado del tráfico en tiempo real, las condiciones meteorológicas, la disponibilidad de aparcamiento, el estilo de conducción, velocidad y consumos de cada vehículo... Rikard Karlsson, Responsable del Departamento de Servicios y Conectividad

de Volvo Bus Corporation, habló en el mismo acto sobre toda la tecnología embarcada de los vehículos de su marca, que permite la máxima conexión entre el operador y su flota y a la vez la red de mantenimiento, o crear zonas de velocidad reducida, prioridad semafórica...

AHORRAR COSTES CON NEGOMETAL

Entre los servicios que pueden mejorarse con la tecnología están por ejemplo los de recuperación de



LAS HERRAMIENTAS WEBFLEET SOLUTIONS AYUDARON A COVIRÁN, A GANAR UNO DE LOS PREMIOS ENERTIC AWARDS 2019

impuestos y soluciones de pago automática en peajes. En estas materias es especialista Negometal. Esta compañía nos ayuda a recuperar el IVA y los impuestos del gasóleo, pero también instala dispositivos de pago electrónico para peajes válidos en toda Europa, generando ahorros por su uso. Todos los detalles, los encontrará en el reportaje de NEGOMETAL incluido en este número de Viajeros.

GESTIÓN INTELIGENTE CON VOITH

Al ahorro de costes contribuyen muchos elementos, desde las herramientas tecnológicas aplicadas hasta los propios elementos del vehículo y su capacidad de conectividad y eficiencia. Por ejemplo, VOITH, con su nuevo sistema de propulsión eléctrica para autobuses, ofrece un sistema completo bien equilibrado y entra en el creciente mercado de la movilidad eléctrica. El innovador y fiable accionamiento impresionado por su bajo peso y su máxima eficiencia, y se completa con un sistema inteligente de gestión de la energía con autoaprendizaje.

TECNOLOGÍA PARA UNA MOVILIDAD MÁS SEGURA

Desde 2022, nuevas tecnologías de seguridad serán obligatorias y empezarán a incorporarse en los vehículos europeos para proteger a los pasajeros, los peatones y los ciclistas. Las nuevas tecnologías que hay en el mercado pueden ayudar a reducir el número de muertes y lesiones en nuestras carreteras, el 90% de las cuales se considera que se deben a errores humanos. La incorporación de estas tecnologías contribuirá al objetivo a largo plazo de la UE de acercarse a cero víctimas mortales y lesiones graves para 2050 ('visión cero').

Mobileye, experto en sistemas que evitan colisiones, afirma que según los datos de 2017 de la Dirección General de Tráfico, ya casi la mitad del total de las víctimas mortales (el 46%) pertenece al grupo de usuarios vulnerables (408 en ciudad) y el 80% de los fallecidos en áreas urbanas son pe-

LAS SOLUCIONES DE ACTIA PARA FLOTAS SE INTEGRAN EN EL PORTAL ACTIA FLEET PARA LA VISUALIZACIÓN Y FUNCIONAMIENTO DE LOS DIVERSOS DATOS PROPORCIONADOS POR EL VEHÍCULO A LA NUBE.



Soluciones de pago

Con nuestras soluciones de pago NEGOROAD SAT y la tarjeta C2A, puede pagar todos los peajes y tasas en los principales países europeos y beneficiarse de hasta un 13% en los gastos de peaje.



Negoroad

- ▶ Exclusivo para vehículos pesados
- ▶ Un único dispositivo a bordo para la red europea
- ▶ Descuentos de hasta el 13% en los peajes
- ▶ Integraciones de tecnologías GPS más innovadoras
- ▶ Factura de cada país transitado
- ▶ Prepago en línea
- ▶ Sin necesidad de aportar garantías bancarias
- ▶ Adquirir dispositivos para toda la flota

Túnel de Frejus y Mont Blanc

- ▶ Tarjeta de Frejus
- ▶ Reserva online (negometal.com)



Tarjeta C2A

Pague su combustible a un precio menor, optimice sus presupuestos y administre sus tarjetas en tiempo real.



- ▶ Una sola tarjeta para pagar todo tipo de gastos profesionales
- ▶ Red de socios con facturación y atractivos descuentos
- ▶ Banca online y configuración de tarjetas en tiempo real
- ▶ Asistencia 24/24
- ▶ No se requiere garantía bancaria
- ▶ Devolución más fácil del gasóleo profesional español

tones, ciclistas y motoristas. Entre las soluciones que propone está el uso del GPS, para eliminar la desorientación de los conductores, prestar atención a las condiciones climatológicas ya que varía la distancia de frenado, utilizar sistemas de control de cansancio, detección de ángulos muertos o de peatones y bicicletas...

En este sentido trabajan también otras empresas que ofrecen soluciones tecnológicas, como es el caso de Continental, y fabricantes de vehículos como Daimler Buses y Volvo, que han logrado grandes avances en ese sentido.

SISTEMAS DE AYUDA A LA CONDUCCIÓN MÁS RECIENTES

La Unión Europea ha puesto a trabajar a los fabricantes en los más avanzados sistemas de ayuda a la conducción para mejorar la seguridad vial. Algunos de los principales sistemas son los asistentes de velocidad, detectores de cambio de carril involuntario, los avisadores de objetos fijos o móviles delante del vehículo, sistemas que eliminan ángulos muertos... También se pedirá que haya una caja negra para investigación posterior en caso de accidente. Sin duda, la conducción autónoma ayudará a la seguridad vial.

VOITH, CON SU NUEVO SISTEMA DE PROPULSIÓN ELÉCTRICA PARA AUTOBUSES, OFRECE UN SISTEMA INTELIGENTE DE GESTIÓN DE LA ENERGÍA CON AUTOAPRENDIZAJE.

EL PROYECTO CITIES TIMANFAYA

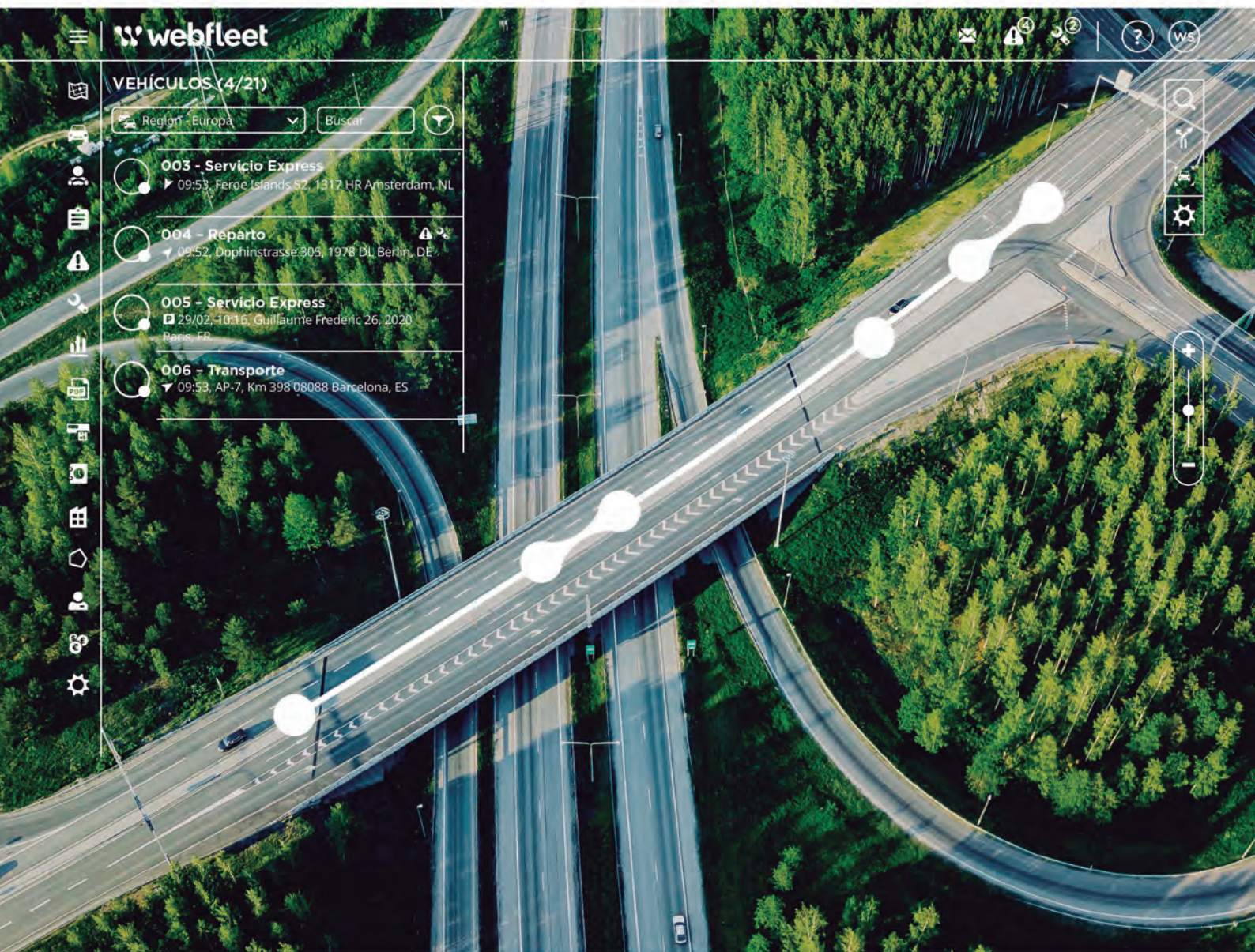
Actualmente hay varios proyectos de conducción autónoma en marcha en España con Alsa y Avanza, con un microbús circulando en un recinto universitario y un autobús urbano en tráfico real, respectivamente. Queremos destacar el Proyecto CITIES Timanfaya (Concepto Inteligente para un Transporte Integrado, Ecológico y Seguro) que ha resultado también ganador de la séptima edición de los enerTIC Awards 2019, en su categoría «Smart Mobility» gracias a su autobús autónomo. Que un vehículo autónomo logre realizar un recorrido de la complejidad de las Montañas del Fuego es, sin duda, el mayor reto tecnológico que tiene ante sí CITIES Timanfaya. El autobús -vehículo demostrador en la fase actual del proyecto no tiene puesto de conducción y cuenta con hasta cuatro sistemas de seguridad, siendo solo necesario que falle uno para que se detenga automáticamente.

A diferencia de los last mile al uso -vehículos que realizan pequeños recorridos lineales cortos y por carriles específicos, como los Westfield que unen el parking con las terminales del aeropuerto británico de Heathrow-, CITIES Timanfaya aplica esta tecnología completamente innovadora en un recorrido sinuoso de 14 kilómetros con fuertes pendientes que, además, carece de marcas viales horizontales y verticales que ayuden al autobús a guiarse durante el trayecto. Por todo ello, CITIES Timanfaya no solo convertirá a la isla de Lanzarote en referente mundial en turismo de calidad, sino que posicionará la tecnología española a la vanguardia de la I+D+i internacional.



De generar datos a impulsar el rendimiento de su negocio

TomTom Telematics ahora es Webfleet Solutions



Desde nuestro lanzamiento hace 20 años, hemos crecido hasta convertirnos en un líder global en telemática, ayudando a más de 50.000 empresas a gestionar sus vehículos y maximizar la productividad. Tras haber sido adquiridos recientemente por Bridgestone, ahora cambiamos nuestro nombre: de TomTom Telematics a Webfleet Solutions. Nuestro objetivo sigue siendo el mismo: innovar en la gestión de flotas y construir el futuro de las soluciones de movilidad.

Let's drive business. Further.



S 531 DT, MÁXIMO EXPONENTE DE SETRA

EL NUEVO SETRA S 531 DT ES UN DOBLE PISO DE CUARTA GENERACIÓN

ESTE AUTOCAR DE DOBLE PISO DE LA SERIE TOPCLASS 500 ES UN IMPRESIONANTE AUTOCAR, NO SOLO POR SUS MEDIDAS SINO TAMBIÉN POR SU ELEGANTE DISEÑO INTERIOR, SU EXTRAORDINARIO MOTOR Y SUS PRESTACIONES

EL EXTERIOR DEL S 531 DT

Lo primero que llama poderosamente la atención es su excelente diseño exterior. Sus líneas suaves y elegantes no solo son estéticas, también son sinónimo de eficiencia, ya que con ellas se consigue un sustancial ahorro de combustible. Su diseño aerodinámico, con un coeficiente C_x de tan solo 0,33 (a ello contribuye también el sistema de disminución automática de altura de la carrocería al alcanzar la velocidad de cruce), más la tecnología embarcada le permiten ahorrar entre un 7 y un 10%.

Del frontal lo que posiblemente llama más la atención es la gran superficie acristalada que, a diferencia de su predecesor, prácticamente no tiene separación física entre la parte superior e inferior, salvo por la clásica "Línea" de la gama TopClass. En la parte inferior del frontal destacan los grupos ópticos con un diseño moderno y atrevido, perfectamente integrados.

El lateral también cuenta con la suavidad de sus líneas así como por su gran superficie acristalada, la cual está perfectamente fusionada con la de la parte superior por una elegante curva de abajo a arriba. Para mejorar eficiencia aerodinámica se ha eliminado la puerta de acceso del conductor y se usan vierteaguas

A FAVOR

- Prestaciones
- Estabilidad
- Confort de marcha
- Sistemas de seguridad

EN CONTRA

- Nula visibilidad de los espejos con los parasoles abiertos

móviles situados sobre las puertas de acceso, que solo se extienden cuando se abren las puertas y al cerrarse se introducen dentro de la carrocería.

Otro aspecto de su extraordinario diseño es la gran cantidad de almacenamiento, y no solo en el maletero, que este tiene una capacidad de unos 8,4 m³ al cual se puede acceder por una puerta situada en el lado derecho sentido de la marcha así como sendos portones a ambos lados. En la parte inferior del habitáculo de pasajeros cuenta con sendos compartimentos de almacenaje aprovechando el piso elevado en el que se sitúan los asientos del piso inferior, con lo que se gana espacio incluso para la rueda de repuesto.

También sobresale la accesibilidad a sus elementos mecánicos a los cuales se puede acceder tanto de la parte posterior por un gran portón abatible como en

los laterales, lo que facilita enormemente las tareas de mantenimiento.

EL INTERIOR DEL SETRA S531 DT

Su interior es espacioso y cómodo, además de accesible. Cuenta con dos puertas en la parte delantera y central. En cada uno de esos accesos se encuentra una escalera para llegar al piso superior. El vehículo tiene capacidad para un máximo de 93 pasajeros, con un nivel de comodidad muy alto, pero en este caso aún se acentuaba más esa comodidad ya que la unidad probada tan solo disponía de 78 confortables asientos, Setra Voyage Plus. La distancia entre filas era la correspondiente a la categoría de 4 estrellas. Todas las butacas llevaban los novedosos reposacabezas de confort de altura regulable, además de ser reclinables y desplazables hacia el pasillo. Su distribución es diferente en ambas plantas. En la parte inferior hay una zona tipo salón, con una capacidad de 22 plazas, 8 de ellas enfrentadas ya que disponen de una mesa cada cuatro asientos, Al fondo se sitúa la zona de servicios, donde se alberga el baño y una cocina. En la parte superior dispone de un amplio espacio con 56 cómodos asientos entre los que destacan los cuatro situados en la zona del mirador, con unas vistas únicas. Otro aspecto destacado del piso superior es el techo panorámico de cristal, el cual hace que la luminosidad en el piso superior sea extraordinaria durante el día. Para la iluminación nocturna se ha recurrido a luces de tecnología led. Su sistema de climatización es EvoCool TopAir.

Otra novedad que nos presenta el nuevo Setra S 531 DT es la posibilidad de elegir la posición de la escalera de acceso delantera, ya que está se puede instalar en ambos lados según la preferencia del cliente.

POSIBILIDAD DE DOS PUESTOS DE CONDUCCIÓN

Para la nueva gama TopClass de doble piso S 531 DT disponemos de dos puestos de conducción, según sea su uso final. Para línea regular se puede optar por el puesto de conducción elegante y funcional de la serie ConfortClass 500 en el cual se dispone de un hueco específico para albergar una máquina de venta de billetes, o la versión más lujosa de la serie TopClass 500, que es el que se monta en la unidad probada.

El puesto de conducción destaca por su elegancia y funcionalidad donde todo está a mano con el volante multifunción, así como por sus materiales de excelente calidad.

**EL DOBLE PISO S 531 DT MIDE
14 METROS DE LONGITUD Y 4
METROS DE ALTO**

KM. TOTALES

244

MEDIA

28,3 L/100

V/MEDIA

67 KM/H

CONSUMO

→ Tramo	Consumo	Vel. media
→ Alcalá de Henares - Sacedón	31,2 l/100	66,5 km/h
→ Sacedón - Almadrones	35,5 l/100	61,0 km/h
→ Almadrones - San Fernando	18,1 l/100	86,5 km/h

FICHA TÉCNICA

MOTOR

- Modelo: MB O471
- Nº de cilindros: 6 en línea
- Cilindrada: 12 810 cm³
- Potencia máxima: 375 kw (510 CV) a 1600 rpm
- Par motor: 2500 Nm a 1100 rpm

TRANSMISIÓN

- Caja de cambios: MB GO 250-8 MPS
- Velocidades: 8 velocidades + marcha atrás
- Tipo de cambio: Automatizado
- Desmultiplicación del eje: i = 3,583

EJES

- Delantero: ZF/RL-75E
- Trasero 1: MB R0440
- Trasero 2: ZF-RL 75-EC
- Dirección: ZF Servocom 8 098

SUSPENSIONES

- Delantera: 2 Fuelles neumáticos
- Trasera 1: 4 Fuelles neumáticos
- Trasera 2: 2 Fuelles neumáticos
- Barra estabilizadora: Delantera y trasera

FRENOS

- Tipo: Neumático de discos delanteros
..... y traseros, EBS
- Sistemas de asistencia: ABS, EBS, ESP, ASR, ABA4,
..... AtAs ART, PPC
- De estacionamiento: Neumático y muelle
- Ralentizador: Hidráulico por agua Voith

OTROS

- Llantas: 22,5 x 8,25"
- Ruedas: 295/80 R 22,5
- Depósito de combustible: 480 L
- Depósito de Adblue: 40 L
- Plazas: 78 plazas
- Capacidad maletero: 8,4 m³



SU CAPACIDAD PERMITE HASTA 93 PASAJEROS CON ESPACIO SUFICIENTE PARA SU CONFORT

LA MECÁNICA DEL S 531 DT

Para motorizar al poderoso Setra S 531 DT se ha recurrido al eficiente motor OM 471 BlueEfficiency Power, con seis cilindros en línea, de 12,8 litros con una potencia de 375 Kw (510 cv) y un extraordinario par de 2500 Nm a 1100 rpm con postratamiento de los gases de escape, recirculación regulada de gases de escape con tecnología SCR, filtro de partículas cerrado, y con una caja de cambios automatizada de 8 marchas MB GO 250-8 (PowerShift) con retardador secundario operado por agua Voith.

LOS SISTEMAS DE SEGURIDAD DEL S 531 DT

Posiblemente la seguridad sea el máximo exponente del nuevo Setra S 531 DT. Entre su equipamiento destacan especialmente la última evolución del Active Brake Assist (ABA) denominada ABA4 y el nuevo asistente de giro Sideguard Assist el cual advierte de posibles peligros al efectuar giros a la derecha o cambiar de carril. A ellos se suman los sistemas de seguridad habituales que incluye la marca, como son el programa electrónico de estabilidad (ESP), sistema de control de tracción (ASR) servofreno de emergencia (BAS), detector de carril (SPA), control de presión de neumáticos (TPM), Tempomat con regulación de distancia (ART), Predictive Powertrain Control (PPC), Ecco Driver Feedback (EDF) y Attention Assist (AtAs). También incluye de serie un equipo de detección y extinción de incendios. En cuanto a seguridad pasiva, dispone de una nueva estructura que cumple a título voluntario las exigencias del ensayo de percusión con péndulo en la norma ECE-R-29.

- Active Brake Assist 4 (ABA4). Junto a las funciones ya conocidas en sus anteriores versiones (como el frenado a fondo ante obstáculos estáticos y ante vehículos que circulan por delante), dispone además de la novedosa función de detección de peatones con reacción automática y accionamiento de los frenos si fuese necesario.

Esta evolución es un nuevo hito en el desarrollo de sistemas de asistencia a la conducción.

El sistema ABA 4 se basa principalmente en los radares de largo y corto alcance. El primero explora el espacio situado directamente por delante del autocar hasta una distancia de 250 m y peatones hasta los 80 m, y entre ambos límites se encuentra el rango de detección de motoristas y ciclomotores que está en 160 m. El radar de corto alcance explora una zona de 70 m. Gracias a su amplio ángulo de cobertura de 120 grados, el ABA4 puede reconocer también vehículos y peatones en movimiento a ambos lados del autocar, como por ejemplo, si cruzan el carril por el que circula el autocar, si salen inesperadamente de detrás de un obstáculo. Además también se detectan peatones dentro del área de exploración del radar al girar hacia la izquierda o derecha. Las reacciones de advertencia y frenado ante obstáculos estáticos, tiene lugar en un margen de velocidad de 0 a 100 km/h, en cambio, la reacción automática de advertencia y frenado ante peatones está limitada hasta los 50 km/h. Esto sucedería si el conductor no ejerciera ninguna acción..

- Sideguard Assist. Este asistente de giro funciona con un radar situado en el lateral del autocar detrás de la rueda delantera, el cual cubre el lado derecho del



RECORRIDO

→ San Fernando – Sacedón	95 km	Autovía A2 N-320
→ Sacedón – Almadrones	70 km	Nacional N-204
→ Almadrones – San Fernando	85 km	Autovía A2
→ TOTAL	244 km.	

autocar, sobretudo el ángulo muerto. Detecta un objeto en movimiento en la zona de exploración lateral, ya sean peatones o ciclistas. El sistema, en primer lugar, informa al conductor mediante una señal luminosa amarilla en el espejo derecho de la presencia de objetos en movimiento. Si los sensores detectan un posible peligro de colisión, se emite una señal luminosa adicional parpadeante en color rojo y a esto se añade una vibración en el asiento del conductor. Este mismo sistema también actúa cuando vamos a efectuar un giro a la derecha el cual no solo identifica objetos en movimiento si no también los fijos. En cualquier caso el sistema actúa y nos avisa de la misma forma. La advertencia de obstáculos en el área de barrido se mantiene activa desde una velocidad de peatón y hasta los 36 Km/h. Pero el sistema también nos protege de los cambios de carril hacia la derecha con el intermitente puesto ya que detecta si tenemos un obstáculo en el lado derecho, con lo que facilita y da seguridad a adelantamientos y cambios de carril.

EN RUTA CON EL S 531 DT

En este caso el autocar venía lastrado con un peso total de 23.500 Kg siendo su capacidad máxima de 26.000 kg, con lo que los datos obtenidos en la prueba son muy parecidos a los que se debe hacer en uso habitual. Recorrimos 244 Km con un consumo medio de 28,3 L/100 y una velocidad media de 67 Km/h, unas cifras realmente muy satisfactorias, teniendo en cuenta las dimensiones y pesos de la unidad probada, además del tráfico en algunos momentos. Hemos dividido la prueba en tres etapas. La primera fue realizada entre San Fernando y Sacedón con una distancia de 95 Km. Obtuvo un consumo de 31,2 L/100 y una velocidad media de 66,5 km/h. Este primer tramo combina autovía y carretera nacional de diversa dureza, aunque el perfil es bastante favorable exceptuando algunos tramos. La primera parte fue por autovía hasta Guadalajara con un tráfico muy denso el cual penaliza bastante los consumos pero no sus prestaciones, ya que tuvimos la oportunidad de ver in situ como se activan los sistemas de ayuda a la conducción. El Tempomat con regulación de distancia nos permite circular con tráfico muy denso, incluso con retenciones, ya que éste se detiene y si la parada es inferior a los 3 segundos inicia la marcha automáticamente. Si la parada es mayor somos nosotros mismos los que debemos iniciar la marcha. Además nos advierte de diversos peligros detectados por imprudencias de algunos conductores. Una vez en el tramo de carretera hasta Sacedón, ya con un tráfico muy ligero, se le puso sacar partido a los sistemas de conducción, ya que con el tempomat activado y adecuando la velocidad máxima a la vía, que en este caso es de 90 km/h y con la inestimable ayuda del Predictive Powertrain Control (PPC) el autocar se adapta al terreno. En este tramo de carretera hasta Sacedón permite dejar activada la velocidad máxima a pesar de las grandes pendientes que tiene, pero el sistema se adapta y hace que los des-



INCORPORA LOS ÚLTIMOS SISTEMAS DE SEGURIDAD DISPONIBLES EN EL MERCADO, TANTO ACTIVOS COMO PASIVOS

censo sean totalmente seguros, incluso con condiciones climáticas adversas, como era el caso ya que tuvimos bastante niebla en algunos tramos. Pero no solo sabe bajar con seguridad, también tiene un comportamiento excelente en grandes ascensos, ya que con el PPC activado este se anticipa y se prepara para subir la gran pendiente. ¡Y vaya si lo hace!. A pesar de ir lastrado, la velocidad media en la subida rondaba los 70 Km/h hasta coronar, lo que demuestra de lo que es capaz el excelente motor OM471 de Mercedes-Benz.

La segunda etapa, entre Sacedón y Almadrones, con una distancia de 70 Km, arrojó un consumo de 35,5 L/100 a una velocidad media de 61 Km/h. Estos niveles pueden parecer altos, pero nada más lejos de la realidad, ya que este tramo es extremadamente duro y muy exigente. A pesar de sus pesos y dimensiones, tiene un comportamiento ágil y dinámico con una capacidad de reacción ante cualquier adversidad inigualable, tanto en deceleraciones como en aceleración, ya que ésta es potente y progresiva independientemente de la dureza del terreno.

La última etapa, entre Almadrones y San Fernando, con una distancia de 85 Km tuvo un consumo de 18,1 L/100 a una velocidad media de 86,5 Km/h, todos ellos por autovía con un tráfico muy fluido, con lo que se pudo comprobar sus grandes dotes de gran rodador con una suavidad inigualable. Gracias a su excelente diseño se han eliminado todos los molestos ruidos aerodinámicos. El equilibrio de la estructura es extraordinario, ya que a pesar de su gran altura no se produce ningún balanceo.



ANTONIO JULIÁ
JEFE DE PRUEBAS DE AUTOBUSES
Y AUTOCARES DE VIAJEROS



**SECCIÓN OFICIAL
Y EXCLUSIVA DE
COMUNICACIÓN DE**



NUEVO REGLAMENTO DE HOMOLOGACIÓN DE TIPO EUROPEO R (UE) 2018/858

LA FECHA DE ENTRADA EN VIGOR DE ESTA NORMATIVA ES EL 1 DE SEPTIEMBRE DE 2020

EL REGLAMENTO ESTABLECE NORMAS A NIVEL DE LA UE SOBRE LOS REQUISITOS TÉCNICOS Y PROCEDIMIENTOS PARA GARANTIZAR QUE LOS NUEVOS TIPOS DE VEHÍCULOS DE MOTOR Y SUS REMOLQUES CUMPLAN CON LOS REQUISITOS APROBADOS POR LA UE SOBRE SEGURIDAD Y PROTECCIÓN DEL MEDIO AMBIENTE

Su objetivo es:

- Aumentar el nivel de calidad y la independencia durante la homologación de los vehículos y de las pruebas que se le realizan.
- Aumentar los controles sobre los vehículos que ya están en el mercado de la UE.

- Fortalecer el sistema general con la supervisión de la UE.

CAMPO DE APLICACIÓN

El reglamento R (UE) 2018/858 se aplica a:

- Los vehículos de motor utilizados para el transporte de pasajeros con al menos 4 ruedas (categoría M);
- vehículos de motor destinados al transporte de mercancías con al menos 4 ruedas (categoría N);
- Remolques (categoría O).

PUNTOS CLAVE DEL NUEVO REGLAMENTO

Los servicios técnicos de homologación, serán auditados regularmente y de forma independiente sobre la base de estrictos criterios de rendimiento para obtener y mantener la autoridad otorgada por los países de la UE para probar e inspeccionar los nuevos modelos de automóviles.



La Comisión Europea y otros países de la UE podrán impugnar estas autorizaciones cuando se detecte alguna irregularidad.

Las autoridades nacionales de homologación estarán sujetas a las auditorías de la Comisión para garantizar que las normas pertinentes se apliquen y se cumplan rigurosamente en toda la UE.

CONTROLES DE LOS VEHÍCULOS EN EL MERCADO

Las normas de homologación preexistentes se refieren principalmente a los controles de los prototipos extraídos de la línea de producción; este nuevo reglamento, introduce la vigilancia del mercado y, además, exige a los países de la UE que lleven a cabo controles periódicos al azar de los vehículos que ya están en su mercado y que pongan esos resultados a disposición del público.

Todos los países de la UE pueden ahora tomar medidas de salvaguardia inmediatas contra los vehículos no conformes en su territorio sin tener que esperar a que la autoridad que emitió la homologación tome medidas.

SUPERVISIÓN

La Comisión puede llevar a cabo controles de mercado independientemente de los países de la UE y tiene la posibilidad de iniciar retiradas de productos en toda la UE.

Puede impugnar la designación de los servicios técnicos e imponer sanciones administrativas a los fabricantes o a los servicios técnicos de hasta 30 000 euros por cada automóvil no conforme.

La Comisión presidirá un nuevo foro de aplicación de la normativa para garantizar una interpretación más uniforme de la legislación pertinente de la UE, una transparencia total en los casos de incumplimiento y unas actividades de vigilancia del mercado mejor y más coordinada por parte de los países de la UE.

FABRICANTES

Además de la prohibición existente de los "dispositivos de anulación" que alteran el rendimiento exhi-



bido durante los procedimientos de prueba, los fabricantes deben proporcionar acceso a los protocolos de software de los vehículos para permitir las comprobaciones externas.

A PARTIR DE CUÁNDO SE APLICA LA NORMATIVA

Se aplicará desde el 1 de septiembre de 2020.

ANTECEDENTES

La directiva de homologación de la UE se ha transformado en una normativa directamente aplicable y se ha reforzado tras el descubrimiento de que algunos fabricantes habían incorporado sistemas para alterar las prestaciones de sus vehículos durante las pruebas ("dispositivos de anulación").

Esta reforma forma parte de un trabajo más amplio de la Comisión en el sector del automóvil que se expone en la comunicación "Europa en movimiento".

DOCUMENTO PRINCIPAL

Reglamento (UE) 2018/858 del Parlamento Europeo y del Consejo, de 30 de mayo de 2018, relativo a la homologación y la vigilancia del mercado de los vehículos de motor y de los remolques, sistemas, componentes y unidades técnicas independientes destinados a dichos vehículos, por el que se modifican los Reglamentos (CE) nº 715/2007 y (CE) nº 595/2009 y se deroga la Directiva 2007/46/CE (DO L 151 de 14.6.2018, pp. 1-218)

<https://eur-lex.europa.eu/legal-content/ES/TXT/PDF/?uri=CELEX:32018R0858&from=es>



Agustín Gómez Pereira
Secretario General de Ascabús

C/Orense nº 34, Planta 9ª, Edificio Iberia Mart II
28020 Madrid
Telf. 699594987 / Fax. 913450377
www.ascabus.es





OBSERVATORIO DE COSTES DEL TRANSPORTE DE VIAJEROS EN AUTOCAR - ENERO 2020

El Ministerio de Transportes (MITMA) ha publicado el Observatorio de Costes del Transporte de Viajeros en Autocar nº. 31, actualizado a 1 de enero de 2020.

Este Observatorio es el resultado de los trabajos que, bajo el auspicio de la Dirección General de Transporte Terrestre del Ministerio de Transportes, Movilidad y Agenda Urbana, ha realizado un grupo de trabajo constituido por las organizaciones miembros del Comité Nacional del Transporte por Carretera (CNTC), entre las mismas ANETRA.

El objetivo de este Observatorio de Costes es orientar sobre la cuantía y la evolución de los costes de explotación de cuatro tipos de autocares dedicados al transporte discrecional de viajeros, análisis que se efectúa dos veces al año. Del mismo modo, pretende constituirse en punto de referencia para el conjunto de agentes y empresas que operan en el mercado del transporte

de viajeros en autocar, de manera en especial para aquellas de tamaño más reducido.

El Observatorio calcula, para cada uno de los cuatro tipos de autocares estudiados, los costes anuales totales y los costes unitarios, planteándose tres escenarios diferentes de costes para tener en cuenta las variaciones de coste de personal de unas provincias a otras. Los costes de peaje y estacionamiento no se estiman ya que hay gran variación de los mismos dependiendo del tipo de servicio que realice el autobús. Los costes unitarios se presentan de tres formas: costes por hora, costes por kilómetro y costes por kilómetro y hora.

En enero de 2020 este Observatorio ha revisado profundamente, en concreto, las características técnicas y de explotación, así como las hipótesis de partida de las diferentes tipologías se actualizaron convenientemente después de analizarse exhaustivamente. También se revisaron los índices de actualización de los costes.

CAMPAÑAS 2020 DE VIGILANCIA DE LA DGT

El calendario establecido por la DGT con las campañas especiales de vigilancia a llevar a cabo durante el presente año 2020 y que afectan directamente a nuestro Sector son las siguientes:

- **Campañas (2) TISPOL (European Traffic Police Network) para control de camiones y autobuses.** En este tipo de campañas, en las que participan todos los países miembros, se efectúan controles a gran escala a camiones y autocares, centrandose la atención en los excesos de velocidad, horas de conducción y descanso, tacógrafo, defectos técnicos de los vehículos, consumo de alcohol y otras drogas, uso del cinturón, etc Del 10 al 16 de Febrero / Del 12 al 18 de Octubre.
- **Campañas (2) Transporte Escolar.** En estas campañas, los vehículos dedicados al transporte de escolares serán objeto de vigilancia especial por parte de los agentes de la Agrupación de Tráfico de la Guardia Civil. Las inspecciones se centrarán tanto en un control de carácter administrativo (sobre las autorizaciones y documentos que deben tener dichos vehículos para la correcta prestación del servicio) como técnico (sobre las con-

diciones y elementos de seguridad del vehículo que exige la normativa especial). Del 3 al 7 de Febrero / Del 30 de Noviembre al 4 de Diciembre.





GUAGUAS MUNICIPALES Y TITSA COMPARTEN PLATAFORMA ELECTRÓNICA

La nueva plataforma electrónica, denominada Vortal, se implementa en los procesos de las dos compañías con el objetivo de acelerar y facilitar la realización de los trámites en materia de contratación pública, mediante el uso de los sistemas de dinámicos de adquisición, previstos en la normativa. Esta novedosa herramienta electrónica funcionará en paralelo a las licitaciones que ya se formalizan a través de la plataforma de contratación del sector público. Esta nueva iniciativa conjunta de Guaguas Municipales y Titsa responde a la decidida apuesta por la modernización de los procedimientos de gestión interna y el interés común por ofrecer un servicio de calidad eficaz y transparente, en el marco de la política de desarrollo continuo en aspectos relacionados con la administración electrónica y contratación pública de las dos compañías.



AUTOS GONZÁLEZ RENUEVA LOS CERTIFICADOS DE SU SISTEMA INTEGRADO DE GESTIÓN

El grupo Autos González ha renovado la totalidad de los certificados de su Sistema Integrado de Gestión tras superar con éxito una exhaustiva auditoría tanto en su sede de Vigo, correspondiente a Autos González, como en la sede central de Ourense, donde se ubican Autos González y Autocares González. De esta forma, la entidad encargada de la realización de la evaluación externa, Bureau Veritas Certification, legitima que ambas empresas cumplen los requisitos necesarios para renovar sus certificados conforme a las normas ISO 9001, ISO 14001, UNE EN-13816 y OHSAS 18001. El grupo ha renovado, además, la Q de Calidad Turística que concede el Instituto para la Calidad Turística Española, una garantía que logró en 2012, convirtiéndose en la primera corporación gallega de transporte de viajeros en conseguirla.



DHOLLANDIA

nº 1 en el mundo en elevadores hidráulicos

www.dhollandia.com

info@dhollandia.es

DHOLLANDIA MADRID

Calle Haití 15, P. I. Bañuelos
28806 Alcalá de Henares, Madrid
Tel. (+34) 91 877 16 50

DHOLLANDIA BARCELONA

Calle Arquímedes 18, P. I. Navinca
08210 Barberà del Vallès, Barcelona
Tel. (+34) 93 718 09 94





INDCAR BUS INDUSTRIES RECIBE LA VISITA DE PROBUS

Indcar Bus Industries es la segunda planta productiva que el grupo Indcar tiene en Rumanía. Se reunieron los representantes del distribuidor Indcar en Alemania, ProBus, con el equipo técnico y de producción de Indcar. Indcar Bus Industries concentra la producción de la gama Mobi de Indcar, con una fuerte especialización en vehículos para transporte escolar y urbano. Durante la visita, los representantes de ProBus pudieron solventar dudas sobre los nuevos modelos y formarse para ofrecer el mejor servicio a los clientes alemanes. La visita sirvió también para definir y supervisar la producción de los últimos vehículos adquiridos por KVG, una de las empresas de transporte público más importantes de Alemania.

IRIZAR CONSIGUE EL MAYOR PEDIDO DE AUTOBUSES PARA SU PLANTA DE MARRUECOS

Los 200 autobuses pedidos, de 12 metros, serán del modelo Irizar i3 low entry, sobre chasis Scania K320 UB4X2 LB Euro6. Tendrán capacidad para 33 personas sentadas y estarán equipados con rampas para sillas de ruedas y plazas específicas para personas con movilidad reducida. Su puesta en marcha está prevista que sea progresiva a lo largo del año 2020. Los autobuses serán fabricados en Irizar Maroc, en su planta de Shkirat, que tiene una capacidad de producción de 500 unidades anuales. Actualmente, fabrica los modelos Irizar i6, Irizar i6S e Irizar i3le y exporta autobuses a Europa, Egipto, Senegal, Libia y Nigeria.

A nivel local, la marca Irizar se ha convertido en la clave indiscutible para cualquier inversión o compra de autocares en Marruecos, como un símbolo de rentabilidad por el diseño, fiabilidad, seguridad y confort. Actualmente es líder indiscutible en el mercado.



ACUERDO DE POSTVENTA DE SOLARIS BUS IBÉRICA

Alltrucks Truck & Trailer Service y Solaris Bus Ibérica firman un acuerdo de colaboración para crear sinergias para el mantenimiento y reparación de los vehículos del fabricante de autobuses del Grupo CAF. Más de 100 talleres socios de la red de Alltrucks en España y Portugal se beneficiarán del conocimiento tecnológico avanzado y de las nuevas oportunidades de negocio que Solaris puede aportar. El acuerdo tiene efecto desde el 1 de febrero de 2020. En virtud de este acuerdo, los socios de la red Alltrucks tendrán acceso a información técnica de producto, diagnóstico, un programa completo de formación y condiciones especiales para formar parte de la red de servicio de Solaris en España y Portugal. Los talleres de Alltrucks se beneficiarán del amplio conocimiento técnico y experiencia del fabricante de autobuses en el desarrollo de nuevas tecnologías especialmente en el ámbito de la electromovilidad, donde Solaris es un referente en la definición de nuevos estándares.

CONTINENTAL Y PYROLYX FIRMAN ACUERDO PARA SUMINISTRO DE NEGRO DE CARBÓN

El acuerdo firmado será para cinco años. Pyrolyx espera absorber más de 3 millones de neumáticos que se encuentren en el final de su vida útil y reducir así las emisiones de CO2 en más de 25.000 toneladas anuales en cada planta de Continental. En los últimos años, ambas compañías ya estaban cooperando en el desarrollo tecnológico del negro de carbón reciclado. Este anuncio es un paso importante para abordar el desafío global de mejorar la sostenibilidad de la fabricación de neumáticos y el consumo de materiales.





SIEGEL SMILEYS: UNA SELECCIÓN DE NUEVOS Y ATRACTIVOS PRODUCTOS

De acuerdo con su lema «buy & smile :)» (compre y sonría), la marca comercial de Diesel Technic ofrece productos fiables para efectuar reparaciones y mantenimientos económicos de vehículos. El boletín mensual SIEGEL Smileys presenta nuevos productos o especialmente atractivos seleccionados de entre una gama de unos 1000 recambios para carrocería y cabina, iluminación y equipamiento eléctrico, así como otros grupos de productos. Este mes, SIEGEL Smileys incluye guardabarros y pilotos traseros, como se puede ver en el boletín. La gama incluye muchas alternativas asequibles adecuadas para DAF, Iveco, MAN, Mercedes-Benz, Renault Trucks, Scania, Volvo, y muchas otras marcas. Además, son productos que convencen gracias a su garantía de 12 meses que demuestra su fiabilidad.



CONTINENTAL LANZA UN PORTAL WEB PARA EL MERCADO DE POSVENTA

La principal función de este portal es agrupar en un mismo sitio toda la oferta del mercado de posventa. Se trata de un catálogo gratuito que permitirá a los distribuidores y vendedores ofrecer un servicio más rápido y completo. El sitio web estará disponible inicialmente en siete idiomas, entre ellos el español.

Continental está recopilando información sobre su cartera de productos y servicios para el mercado de posventa en un nuevo portal online. En el futuro, los talleres y concesionarios podrán ver de un vistazo todos los productos, marcas y servicios de Continental.

Por primera vez, Continental ofrece un catálogo online gratuito y completo que reúne todas sus marcas y productos. Esto permitirá a los distribuidores y talleres identificar fácilmente el repuesto adecuado de la gama que se ofrece. Además, permite encontrar rápidamente a la persona de contacto adecuada y dispone también de videos explicativos de los productos.



Confort Webasto – Calefacción y Aire Acondicionado

Webasto ofrece soluciones completas de calefacción y climatización para mini y midibuses que se adaptan fácilmente a las necesidades de cada cliente – todo de una misma fuente. Desde un confortable acondicionamiento en el interior hasta el precalentamiento del motor.



Calefacciones de Agua

- De 5 a 15 kW de potencia calorífica
- Pre-calentamiento del motor
- Regulación progresiva de temperatura



Calefacciones de Aire

- De 2 a 22 kW de potencia calorífica
- Calefacción eficiente y rápida
- Diseño compacto



Sistemas de Aire Acondicionado

- De 4 a 28 kW de potencia frigorífica
- Componentes de primera calidad
- Accesorios versátiles para soluciones personalizadas

Webasto Thermo & Comfort Ibérica, S.L.U.
C/ Mar Tirreno, 33
28830, San Fernando de Henares (Madrid)
Tel. 91 626 86 10
Mail: info@webasto.es
www.webasto.es • www.webasto-diavia.es



APAREZCA AQUÍ EN SU DÍA FELIZ

Cada mes reflejaremos el momento de entrega de vehículos de todos aquellos que así lo deseen. Para ello sólo tienen que pedírselo a la marca, carrocerero o concesionario que les realice la entrega. Ellos se pondrán en contacto con nosotros y nos enviarán la fotografía que recuerde ese momento.

FERQUI ENTREGA UN VEHÍCULO IVECO A PIRINEOS 3000

La empresa de transporte Pirineos 3000 ha adquirido su nuevo Nora Largo, con la configuración 37 +C. Ha sido vendido a través del concesionario Cocentro. Este vehículo está adaptado para la normativa escolar y cuenta con sus 37 asientos.



AUTOCARES ALONSO CONFÍA EN SUNSUNDEGUI Y SCANIA

La empresa almeriense, con una flota de 25 vehículos, ha vuelto a confiar en la combinación de Sunsundegui y Scania. En primer lugar adquirió un SC7 sobre chasis Scania K/450/K410 de 15 metros y 71 plazas. En la siguiente adquisición optó por otro SC7 sobre chasis Scania pero con K450UB6X2.



THEBUS ON TIME INCORPORA TRES NUEVOS VOLVO CON CARROCERÍA IRIZAR Y SUNSUNDEGUI

La empresa de transporte con más de 40 autobuses en su flota, recibe la entrega de tres nuevos vehículos de la casa Volvo, dos de ellos son modelo B8R con carrocería Irizar i6S y la otra unidad es un B11R con carrocería Sunsundegui SC7.

INTERBUS ADQUIERE DOS MIDIBUSES OTOKAR ULYSO T

El modelo Otokar Ulyso T es el Midibús del Año 2020 en España. Las dos unidades prestarán servicio en la línea Jaén-Benidorm. La entrega fue realizada por el consejero delegado de Somauto (distribuidor de Otokar en España), Antonio Bautista, al director general corporativo del grupo Interbus, Juan Antonio Montoya.



AUTOCARES DIEGO ADQUIERE UN AUTOCAR DE VOLVO Y SUNSUNDEGUI

La albaceteña Autocares Diego, que realiza servicios discretionales nacionales e internacional, ha adquirido el SC7 que Sunsundegui le ha carrozado sobre chasis Volvo B11R con suspensión independiente, de 13 metros y capacidad para 59 pasajeros.

CAR-BUS.NET HACE ENTREGA DE VARIOS VEHÍCULOS MERCEDES-BENZ A VISTA BUS

Todas las unidades son del modelo Spica. Autocares VISTA BUS es una empresa familiar de autocares con más de 30 años con sede en Barcelona y con tradición de dedicación al transporte discrecional, tanto en territorio nacional como internacional.



www.cocentro.com
a un click en internet



COORDENADAS GPS

LATITUD: 40° 36' 6991" N
LONGITUD: 3° 58' 3319" O

COCENTRO



VOLVO B12B 59 B + G + C
SUNSUNDEGUI SIDERAL
F.MATRI: 13/11/2007 REF: 1166



MAN 18.280 39 BR + G + C
S. STACO DEXON S3
F.MATRI: 03/09/2007 REF: 0813



IVECO A65C17 16 BR + G
CARBUS CAMBIO MANUAL
F.MATRI: 04/09/2006 REF: 2204



IVECO A65C17 24 B + C
INDCAR WING
F.MATRI: 18/05/2011 REF: 3580



IVECO NOGE TOURING
55 B + G + C
F.MATRI: 12/02/2013 rEF: 4894



MAN 10.220 35 BR + G + C
C. EXTACO-DEXON
F.MATRI: 02/10/2006 REF: 6920



MAN 18.410 54 BR + G + C
IRIZAR PB
F.MATRI: 19/05/2004 REF: 9285



MERCEDES SPRINTER 542 GAS
19 BR + C
F.MATRI: 14/04/2011 REF: 8703



MERCEDES SPRINTER 616
24 BR + G + C
F.MATRICULACION: 21/09/2006

COCENTRO, S.A.

Ctra. de Valencia, Km. 12
28031 Madrid
Tel. 91 301 37 60
Fax. 91 331 20 13

Contacto: Nely Garcia
email: nely@cocentro.com
tlf. 619 75 5985
Contacto: Javier de la Llave
tlf. 626 04 1250



CÓMO ANUNCIAR SU VEHÍCULO:

EMPRESARIOS DE VIAJEROS

Puede enviar la foto e información del vehículo en venta para anunciar gratis a la dirección de E-mail viajeros@editec.es o por correo postal a:

Revista Viajeros
C/ Padilla, 72-2º A
28006 Madrid

CONCESIONARIOS Y COMPRA-VENTAS

Póngase en contacto con el departamento comercial de la Revista Viajeros y le harán una propuesta personalizada a sus necesidades.

Srta. Paloma Buitrón
Tels.: 91-4016921/91-4013439
Email: viajeros_publicidad@editec.es

AUTO DISTRIBUCION

Tu concesionario de confianza en el transporte sostenible
www.autodistribucion.com



AVANZANDO CON PASO FIRME HACIA LA EXCELENCIA



EVADYS
VERSÁTIL POR NATURALEZA. RENTABLE POR DEFINICIÓN.

NUESTROS SERVICIOS

- EXPOSICIÓN Y VENTA**
Vehículo nuevo y vehículo de ocasión
- TALLER ESPECIALIZADO**
Vehículo industrial y profesional
- RECAMBIOS**
Venta de recambios originales
- TÚNEL DE LAVADO**
Para todo tipo de vehículos
- TALLER DE PLANCHA Y PINTURA**
Cabina de pintura y Potro

Concesionario oficial de toda la gama **IVECO BUS** en:

CATALUÑA

ANDALUCÍA

BADAJOZ

CEUTA Y MELILLA

AUTODISTRIBUCION.COM VISITA NUESTRA NUEVA WEB Y SUMÉRGETE EN EL MUNDO DEL TRANSPORTE PROFESIONAL

AUTODISTRIBUCIÓN, S.L.
C/ Rafael Barradas, 22,32 Pol. Ind. Gran Vía Sur 08908 Hospitalet de Llobregat (Barcelona)

AUTODISTRIBUCIÓN HISPALIS, S.L.
Antonio de la Peña Lopez, 5-7 41007 Sevilla

AUTODISTRIBUCIÓN ILLIBERIS, S.L.
Carretera de Madrid Km 425-18210 Peligros (Granada)

SE VENDE EMPRESA

Vendo empresa S.L. de nueva creación 5 tarjetas sin cargas en seguridad social y hacienda precio convenir dirigirse a Daniel 639 255 089

RENAULT MASTER



Vendo Renault master, año 2002. Transporte escolar. 6 sillas, elevador eléctrico de 350 Kg. PVP. 7.000 € más IVA. Tel. 605678782

IVECO 65C18



Se vende IVECO 65C18 - CARBÚS BERTIZ PLUS, 25 plazas + G + C. Enero 2009. Calef. por conveectores, freno eléctrico, gran maletero, doble luna, nevera, butaca Irati Relax de Esteban. Perfecto estado de mantenimiento. 400.000 km. P.V.P.: 40.000 euros. Godofredo Galán: 619 12 35 09

SEFAC



Vendo segunda mano, 4 columnas móviles para autobuses, marca SEFAC, Capacidad 7,2t cada una, perfecto estado, revisadas por el fabricante, año 2004. 9000 Euros. Para llevárselas. Columnas en Madrid. Móvil: 681.38.96.52



proformatrans



CERTIFICADORA ACREDITADA POR ENAC



- Proformatrans, entidad especializada en formación en el transporte, gestionamos e impartimos la formación de las empresas.
- Proformatrans como entidad organizadora líder en el sector ha formado desde diciembre del pasado 2010 a más de 10.000 conductores, participando un total de 250 empresas del sector.

PROFORMATRANS OFRECE DIVERSOS CURSOS DEL SECTOR DEL TRANSPORTE:

FORMACIÓN CONTINUA PARA LA RENOVACIÓN DEL CAP TANTO PARA TRANSPORTE POR CARRETERA DE MERCANCÍAS COMO DE VIAJEROS

CURSOS DE PRIMEROS AUXILIOS

CURSOS DE EXTINCIÓN DE INCENDIOS

CURSOS DE ATENCIÓN AL CLIENTE

CURSO DE TACÓGRAFO DIGITAL

CURSO DE PREVENCIÓN DE RIESGOS LABORALES

CURSO DE NORMAS Y LEYES EN EL TRANSPORTE



Avenida de Asturias, 47 28029 Madrid Telf. 913195908
formacion@proformatrans.org

www.fppt.info

CIUDADES MÁS LIMPIAS

con Volvo Buses



El 92% de la población mundial vive con una peligrosa contaminación atmosférica, y el transporte público puede ayudar a reducir sustancialmente las emisiones. Volvo ofrece una gama completa de autobuses de alto rendimiento. Desde los diesel más limpios del mercado hasta los híbridos y los autobuses eléctricos. Y, de hecho, nuestros diesel Euro 6 son más eficientes energéticamente que los correspondientes vehículos de GNC. Con una flota moderna y ambientalmente capaz, una ciudad puede hacer que el transporte público sea mucho más atractivo, y contribuir a mejorar la calidad del aire.

Descubra más en www.volvobuses.es

Volvo Buses. Driving quality of life



La revista
de mayor difusión
del transporte
de pasajeros.
Autocares, autobuses,
carrocerías
y componentes.

Año 25. #264.
Suplemento Marzo 2020
www.revistaviajeros.com

VIAJEROS

de transporte público en España y Portugal

MAN LION'S CITY E AUTOBÚS DEL AÑO 2020 EN ESPAÑA





EL FUTURO YA HA LLEGADO CON MAN

LA GAMA MAN LION'S CITY OFRECE SOLUCIONES INNOVADORAS PARA LA CIUDAD

EL LION'S CITY ES UN CONCEPTO DE VEHÍCULO INTEGRAL PARA DIFERENTES TIPOS DE PROPULSIÓN, CON NUEVOS MOTORES DIÉSEL Y DE GAS CUYA COMBINACIÓN CON EL MÓDULO MAN EFFICIENTHYBRID PERMITE EL USO AÚN MÁS RENTABLE Y RESPETUOSO CON EL MEDIO AMBIENTE. AHORA SE SUMA TAMBIÉN A LA GAMA EL MODELO TOTALMENTE ELÉCTRICO MAN LION'S CITY E

PROPULSIÓN DIÉSEL AÚN MÁS EFICIENTE CON MOTOR D15 Y MAN EFFICIENTHYBRID

Las versiones diesel de la gama MAN Lion's City cuentan con el nuevo motor D1556 LOH, más ligero y que cumple la norma de emisiones Euro 6d. El motor altamente eficiente de 9 litros está disponible con las potencias de 280, 330 y 360 CV.

Opcionalmente, el motor de combustión interna se puede completar con MAN EfficientHybrid, un sistema que presta una contribución considerable a la reducción del consumo de combustible y de las emisiones. La función de arranque-parada incluida de serie en MAN EfficientHybrid asegura unas fases de parada extraordinariamente silenciosas y sin emisiones en las paradas y los semáforos.

En el concepto global del nuevo MAN Lion's City, el motor D15, combinado con el módulo MAN EfficientHybrid y la reducción del peso del autobús urbano, reduce el consumo hasta un 16%. Como es natural, esto repercute positivamente en el coste del ciclo de vida.

PROPULSIÓN DE GAS CON MAN LION'S CITY G

Como líder tecnológico y del mercado en el segmento de los autobuses urbanos con propulsión a gas en Europa, MAN completa la nueva familia de autobuses urbanos con una variante a gas. El modelo MAN Lion's City G se ofrece con la serie de motores de nuevo desarrollo E18 de gas. En comparación con el modelo anterior, el motor de gas proporciona un par motor superior con una menor cilindrada, siendo así a la vez más potente y más compacto.

Al igual que la variante de diésel, el MAN Lion's City G está disponible en combinación con MAN EfficientHybrid. Si el operador utiliza además biogás, el autobús accionado con gas representa la solución más racional desde los puntos de vista de la economía y la ecología, permitiendo conseguir un transporte público de cercanías prácticamente neutro en CO2.

NUEVA LONGITUD DE 18,75 METROS PARA TODAS LAS PROPULSIONES

Junto al autobús estándar de 12 metros y el autobús articulado de 18 metros, MAN ha introducido también en su gama urbana el MAN Lion's City 19, una variante de 18,75 metros. Gracias a los 49 asientos de pasajeros disponibles en la configuración de serie, los operadores disponen de una capacidad de transporte aumentada en 4 asientos en comparación con el autobús articulado de 18 metros (45 asientos de pasajeros). Está disponible con propulsión diésel y de gas y, opcionalmente, en combinación con MAN EfficientHybrid.

CON LA COMBINACIÓN DEL MÓDULO MAN EFFICIENTHYBRID Y SU MOTOR GNC, CON POSIBILIDAD DE USO DE BIOGÁS, LAS EMISIONES DE CO2 SON PRÁCTICAMENTE NULAS



MAN LION'S CITY E: EL FUTURO ES ELÉCTRICO

EL MODELO 100% ELÉCTRICO DE MAN COMPLETA SU NUEVA GENERACIÓN DE URBANOS

DESDE 2020, MAN FACILITARÁ AL MÁXIMO LA ENTRADA EN LA ELECTROMOVILIDAD A LAS EMPRESAS DE TRANSPORTE PÚBLICO CON SU NUEVO AUTOBÚS LION'S CITY E TOTALMENTE ELÉCTRICO Y SU SERVICIO DE ASESORAMIENTO INTEGRAL PARA SOLUCIONES DE MOVILIDAD A MEDIDA

El autobús urbano MAN Lion's City es una variante de cero emisiones de su nueva gama de urbanos. A su tipo de propulsión limpia se suman algunos elementos de diseño específicos que mejoran sus prestaciones. El aspecto más llamativo es la zona de asientos optimizada en la parte trasera que se ha podido implantar gracias a la supresión de la torre de motor y la ubicación de las baterías en el techo. Esto supone, además, mayor seguridad en caso de accidente por colisión trasera y facilita el acceso para su mantenimiento. El resultado en el interior es que se pueden incluir hasta 4 asientos adicionales y crear una zona con mejor entrada de luz natural.

MAN LION'S CITY E DE 12 METROS

En la versión de 12 metros del Lion's City E caben hasta 88 pasajeros. MAN apuesta, en su eBus de 12 metros, por un motor central en el eje trasero. Su cadena cinemática totalmente eléctrica alcanza entre 160 kW y un máximo de 270 kW. Se recarga en 3 horas.

MAN LION'S CITY E ARTICULADO

La variante de 18 metros tiene capacidad para un máximo de 120 personas. En este caso, el fabricante ha apostado por dos motores centrales en el segundo y tercer eje. Su cadena cinemática alcanza entre 320 kW y un máximo de 540 kW. Se recarga en 4 horas.

LAS BATERÍAS DEL MAN LION'S CITY

Cuenta con baterías modulares con una capacidad instalada de 480 kWh (autobús rígido) y 640 kWh (autobús articulado). Para este fin, MAN recurre a la tecnología perfeccionada de células de batería del sistema modular del grupo; la sofisticada gestión térmica asegura una disponibilidad extraordinaria, independientemente de la estación del año. De esta manera, el Lion's City E puede cubrir con seguridad y durante toda la vida útil de las baterías una autonomía de 200 km, que puede aumentar incluso hasta los 270 km en condiciones favorables. Las baterías se cargan en el depósito a través de un conector CCS (Combined Charging System).

ASESORAMIENTO INTEGRAL CON MAN TRANSPORT SOLUTIONS

Para pasar de bajas emisiones a cero emisiones, las compañías de transporte se enfrentan a algunos retos que van más allá del propio vehículo. MAN apuesta por un asesoramiento experto en el ámbito de la movilidad: MAN Transport Solutions. Esta consultoría ayudará a diseñar la red que el operador necesita para dar el salto a la electromovilidad, tanto en cuestión de vehículos, como infraestructuras de carga, simulación de rutas y mantenimiento. En definitiva: una solución de movilidad eléctrica a medida llave en mano.



hasta
270 km
de autonomía

MÁS EFICIENTE Y MÁS SEGURO



La conducción en este vehículo es más eficiente y segura, no sólo por los asistentes de última generación embarcados sino por la colocación superior de las baterías que minimizan los daños en caso de colisión trasera por alcance.

LAS BATERÍAS EN EL TECHO PERMITEN MAYOR CAPACIDAD INTERIOR



Gracias a la ubicación de las baterías en el techo al suprimir la torre de motor, se consigue una zona interior trasera luminosa y optimizada. El resultado es que se pueden incluir hasta 4 asientos adicionales.

NUEVOS ESTÁNDARES EN TÉRMINOS DE SEGURIDAD



Los autobuses de MAN pueden equipar sistemas de asistencia al conductor para reconocer peatones, ciclistas y motos en los giros, evitando así accidentes causados por el ángulo muerto. Una cámara frontal y cámaras a ambos lados del vehículo supervisan automáticamente el tráfico y disminuyen la carga de trabajo del conductor. Dos pantallas instaladas en el campo de visión del conductor y una señal acústica de advertencia avisan activamente de situaciones peligrosas y colisiones.



GRAN AUTONOMÍA Y POCO TIEMPO DE CARGA

La recarga se hace en el depósito del operador, necesitando 3 horas para la carga si es la versión 12 metros o 4 horas para el articulado. El autobús eléctrico de MAN permite con su carga una autonomía de 200 Km, y puede alcanzar los 270 Km si las condiciones son óptimas.



UNA CAPACIDAD DE HASTA 120 PERSONAS

En la versión de 12 metros del Lion's City E caben hasta 88 pasajeros. La variante de 18 metros tiene capacidad para un máximo de 120 personas.

recarga en
3 horas



MEJOR TCO

MAN apuesta, en su eBus, por un motor central en el eje trasero y, en el autobús articulado, por dos motores centrales en el segundo y tercer eje. Estos son más accesibles y tienen una estructura menos compleja que los motores cercanos a las ruedas, lo cual aporta ventajas a nivel del mantenimiento y del Total Cost of Ownership (TCO).





HOJA DE RUTA eMOBILITY DE MAN

UNA FLOTA DE 15 DE EBUSES SERÁN PROBADOS POR OPERADORES DE 5 PAÍSES

EN EL AÑO 2020, CLIENTES EN CINCO PAÍSES EUROPEOS ENSAYARÁN CON EL MAN LION'S CITY E EN LA VERSIÓN RÍGIDA DE 12 METROS PARA COMPROBAR SUS ACTITUDES CON CIRCULACIÓN REAL CON PASAJEROS

Entre las ciudades que forman parte de la prueba de los autobuses eléctricos puros de MAN está Barcelona, que recientemente apostó fuerte por la marca adjudicándole el total de su última licitación, 105 autobuses urbanos de gas e híbridos. A través de una encuesta a nivel europeo a más de 200 clientes, así como de los comentarios de varias ciudades, MAN ha llegado a la conclusión de que, para el uso diario en el futuro, el funcionamiento flexible y sin averías ni cargas intermedias es más importante que un alcance ilimitado, sobre todo, a la vista de que la tecnología de baterías evoluciona con una gran rapidez.

El Lion's City E se mantiene a la altura de su tiempo, dado que el concepto del vehículo es ampliable a la siguiente generación de baterías. Además, la posibilidad de realizar la carga fuera de las horas punta permite a los operadores aprovechar las tarifas de electricidad más económicas con la ayuda de un sistema de gestión de carga inteligente, lo cual contribuye adicionalmente a la rentabilidad del uso del autobús eléctrico.

EL LION'S CITY E ARTICULADO, EN PRODUCCIÓN EN SERIE EN EL PRIMER SEMESTRE DE 2021

Los primeros vehículos de clientes del modelo serán entregados en el segundo semestre de 2020. El Lion's City E totalmente eléctrico en versión de autobús articulado le seguirá unos seis meses después y entrará en la producción en serie en el primer semestre de 2021.

RECIENTEMENTE, BARCELONA APOSTÓ FUERTE POR LA MARCA, ADJUDICÁNDOLE A MAN EL TOTAL DE SU ÚLTIMA LICITACIÓN, 105 AUTOBUSES URBANOS DE GAS E HÍBRIDOS

MAN SERVICE SE PREPARA PARA LA EMOBILITY

Como miembro integrado en la nueva familia MAN Lion's City, el eBus se incorpora con facilidad en el proceso. La empresa de transporte se beneficia, como de costumbre, de la red de servicio técnico MAN.

En el marco de la hoja de ruta eMobility, MAN ha empezado ahora a adaptar el servicio técnico y el mantenimiento para los vehículos eléctricos a las nuevas necesidades. En Europa ya existen 42 delegaciones de servicio MAN que cumplen los estándares para vehículos eléctricos; a largo plazo serán hasta 270 talleres. La empresa se concentra, sobre todo, en las regiones urbanas en 13 mercados principales de Europa. De esta manera, MAN afronta una de las mayores inversiones en talleres que haya realizado en toda su historia.



El Presidente de ATUC, Miguel Ruíz Montañez, entregó el premio a Marcus Gossen, Director Gerente de MAN Truck & Bus Iberia.

MAN LION'S CITY E **AUTOBÚS DEL AÑO 2020 EN ESPAÑA**

MAN FUE EL PROTAGONISTA DE LA GALA DE ENTREGA DE TROFEOS DE LOS PREMIOS NACIONALES DEL TRANSPORTE 2020, AL CONSEGUIR GALARDONES EN TRES CATEGORÍAS DIFERENTES

El pasado 22 de enero de 2020 tuvo lugar en Madrid, organizada por las revistas Viajeros y Transporte 3 (Grupo Editec), la entrega de los premios a los mejores vehículos industriales del año del mercado español, que otorga un destacado grupo de empresarios y profesionales de los sectores del transporte de mercancías y pasajeros de todas las Comunidades Autónomas. En esta ocasión, el jurado ha estado compuesto por 533 profesionales del transporte por carretera. Han participado como candidatas 40 empresas con 71 modelos. En las categorías de viajeros se han evaluado 26 modelos (Autocar 4, Autobús 10, Midibús 6, Microbús 6).

La entrega de premios fue realizada por los representantes de las asociaciones AETRAM, ANETRA, ASFARES, ASTIC, ATUC, CETM, CETM Cisternas y CONFEBUS así como el organismo IDAE. El acto fue clausurado por D. Benito Bermejo, Subdirector General de Gestión, Análisis e Innovación del Ministerio de Transportes, Movilidad y Agenda Urbana.



MAN RECOGIÓ OTROS DOS PREMIOS

El fabricante alemán también resultó ganador en las categorías de "Autocar del Año 2020 en España", con el modelo NEOPLAN Skyliner, y "Vehículo Industrial Ligero del Año 2020 en España" con la nueva MAN eTGE.



EFICIENCIA EN 3 PASOS.



Conciencia medioambiental
que vale la pena.

En nuestras ciudades crece el volumen de tráfico y, con ello, también los desafíos. Necesitamos soluciones alternativas, sobre todo en el transporte de pasajeros. MAN cuenta con la cartera de productos adecuada: la nueva generación de MAN Lion's City es silenciosa, limpia y de bajo consumo gracias al accionamiento alternativo mediante gas natural, híbrido eficiente o eléctrico. Es un gran paso hacia el futuro en su ciudad www.bus.man

